



# КУРСКАЯ ОБЛАСТЬ

## ЗАКОН

### О внесении изменений в Закон Курской области «О границах муниципальных образований Курской области»

Принят Курской областной Думой

18 ноября 2021 года

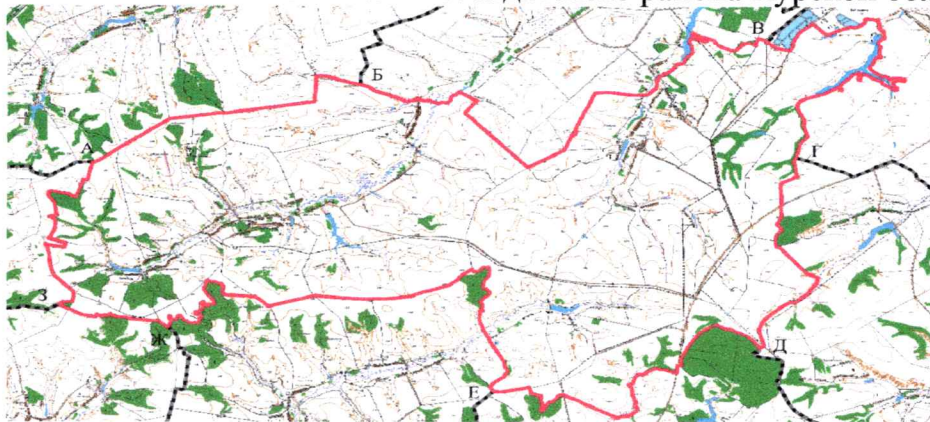
#### Статья 1.

Внести в Закон Курской области от 1 декабря 2004 года № 60-ЗКО «О границах муниципальных образований Курской области» (газета «Курская правда» от 18 декабря 2004 года № 248; от 2 августа 2005 года № 154; от 8 декабря 2005 года № 250; от 18 мая 2006 года № 70; от 23 сентября 2009 года № 205 - 206; от 14 сентября 2010 года № 106; от 12 февраля 2011 года № 14; от 7 июня 2011 года № 64; от 3 сентября 2011 года № 105, официальный сайт Администрации Курской области <http://adm.rkursk.ru> от 18 декабря 2012 года; от 10 июня 2014 года; от 22 июня 2015 года; от 1 апреля 2016 года; от 27 февраля 2018 года) следующие изменения:

1) приложение № 21 изложить в новой редакции:

«Приложение № 21  
к Закону Курской области  
от 1 декабря 2004 года №60-ЗКО  
«О границах муниципальных  
образований Курской области»

Карта-схема границ муниципального образования  
«Волоконский сельсовет» Большесолдатского района Курской области



ОПИСАНИЕ ГРАНИЦ

от А до Б - МО «Вышеславский сельсовет» Льговского района Курской области  
от Б до В - МО «Колышанский сельсовет» Курчатовского района Курской области  
от В до Г - МО «Добинковский сельсовет» Большесолдатского района Курской области  
от Г до Д - МО «Павелградский сельсовет» Большесолдатского района Курской области  
от Д до Е - МО «Добостанский сельсовет» Большесолдатского района Курской области

от Е до Ж - МО «Большесолдатский сельсовет» Большесолдатского района Курской области  
от Ж до З - МО «Поречинский сельсовет» Большесолдатского района Курской области  
от З до А - МО «Погребский сельсовет» Большесолдатского района Курской области



**ОПИСАНИЕ**  
**границ муниципального образования «Волоконский сельсовет»**  
**Большесолдатского района Курской области**

Муниципальное образование (МО) «Волоконский сельсовет» Большесолдатского района Курской области с северной стороны граничит с МО «Вышнедеревенский сельсовет» Льговского района, МО «Колпаковский сельсовет» Курчатовского района, МО «Любимовский сельсовет» Большесолдатского района; с восточной стороны - с МО «Любимовский сельсовет» и МО «Нижегридинский сельсовет» Большесолдатского района; с южной стороны – с МО «Любостанский сельсовет» и МО «Большесолдатский сельсовет» Большесолдатского района и МО «Пореченский сельсовет» Суджанского района; с западной стороны – с МО «Погребской сельсовет» Суджанского района.

От литеры А до литеры Б МО «Волоконский сельсовет» граничит с МО «Вышнедеревенский сельсовет» Льговского района Курской области. Граница проходит в северо-восточном направлении вдоль поля по границе земельного участка с КН 46:13:171210:6, далее вдоль поля по границе земельного участка с КН 46:13:171204:8, далее вдоль поля по границе земельного участка с КН 46:02:030802:4 поворачивает на север и вдоль поля до балки Спасский Лог, далее в юго-восточном направлении вдоль балки до литеры Б.

От литеры Б до литеры В МО «Волоконский сельсовет» граничит с МО «Колпаковский сельсовет» Курчатовского района Курской области. Граница проходит в юго-восточном направлении вдоль оврага вдоль р. Радутин, поворачивает на северо-восток и вдоль оврага и р. Радутин, поворачивает на юго-восток вдоль оврага, поворачивает на юго-запад вдоль поля, поворачивает по контуру поля на юго-восток, далее по границам участков с КН 46:02:030801:11 и КН 46:02:020505:6, поворачивает на северо-восток и вдоль полей по границам участков: с КН 46:02:020505:9 далее с КН 46:02:020505:11, далее КН 46:02:020505:7; затем поворачивает на восток по границе участка с 46:02:020505:7; поворачивает на северо-восток вдоль ручья по границам земельных участков, далее в северном направлении вдоль пруда по границе земельного участка с КН 46:12:110901:1; поворачивает на юго-восток и вдоль пруда по границе земельного участка с КН 46:12:110901:1; поворачивает на северо-запад и вдоль пруда по границе земельного участка с КН 46:12:110901:1; поворачивает на юго-восток и вдоль поля, далее по границе земельного участка с КН 46:12:110801:7; поворачивает на северо-восток и вдоль поля по границе земельного участка с КН 46:12:110801:7; поворачивает на юго-восток и вдоль поля до литеры В.

От литеры В до литеры Г МО «Волоконский сельсовет» граничит с МО «Любимовский сельсовет» Большесолдатского района Курской области. Граница проходит в юго-восточном направлении вдоль поля,

далее в северо-восточном направлении вдоль поля, вдоль дороги, далее пересекает дорогу в юго-восточном направлении по границе земельного участка с КН 46:02:050602:1275; идет вдоль полей, поворачивает на северо-восток и вдоль оврага, пруда и ручья по границе участка КН 46:02:050602:1272, поворачивает на юго-запад и вдоль ручья, далее вдоль пруда по границам земельных участков, далее в юго-восточном направлении вдоль полей; пересекает пруд и овраг; далее вдоль лесополосы вдоль поля, далее в северо-западном направлении вдоль пруда. Поворачивает на юго-запад и вдоль оврага, поворачивает на север и вдоль оврага по границе поля, поворачивает на юго-запад и вдоль пруда и оврага по границе земельного участка с КН 46:02:020502:19, далее вдоль оврага; поворачивает на юг и вдоль лесополосы и оврага до литеры Г.

От литеры Г до литеры Д МО «Волоконский сельсовет» граничит с МО «Нижегридинский сельсовет» Большесолдатского района Курской области. Граница проходит в южном направлении по границе поля с КН 46:02: 000000:56, поворачивает на юго-запад по границе поля; поворачивает на юг и по границе земельного участка с КН 46:02: 070401:47; пересекает автодорогу «Дьяконово – Суджа» граница с Украиной» и идет в южном направлении по границам полей вдоль леса, далее по границе земельного участка с КН 46:02:020507:29, поворачивает на юго-запад и по границе поля с КН 46:02:000000:101 до литеры Д.

От литеры Д до литеры Е МО «Волоконский сельсовет» граничит с МО «Любостанский сельсовет» Большесолдатского района Курской области. Граница проходит в юго-восточном направлении по границе поля, далее поворачивает на северо-запад и далее идет вдоль леса, огибает лес, пересекает автодорогу «Дьяконово –Суджа» граница с Украиной» по границе поля и поворачивает на юг вдоль дороги, затем поворачивает на запад и вдоль леса; далее поворачивает на юго-запад и по границе поля, вдоль оврага по границе земельного участка с КН 46:02:000000:49; в южном, юго-западном и северо-западном направлениях вдоль оврага по границе участка с КН 46:02:000000:89; в северо-западном направлении вдоль оврага по границе земельного участка с КН 46:02:000000:49; в юго-западном направлении по границе поля вдоль леса, далее по границе поля с КН 46:02:020510:49; далее в северо-западном направлении по границе поля вдоль леса до литеры Е.

От литеры Е до литеры Ж МО «Волоконский сельсовет» граничит с МО «Большесолдатский сельсовет». Граница проходит в северо-западном направлении по границе поля вдоль леса; поворачивает на северо-восток и идет по границе поля, далее по границе поля вдоль леса; поворачивает на север и идет вдоль леса, поля, по границе поля, переходит через р. Ржава и идет по границе участка с КН 46:02:000000:465, поворачивает на восток по границе поля и вдоль леса до западной его стороны, далее по границам полей в юго-западном и западном направлениях; поворачивает на юго-запад на углу поля с КН

46:02:000000:273; поворачивает на северо-запад и по границе поля с КН 46:02:000000:190; идет вдоль леса по границам прилегающих к лесу полей до литеры Ж.

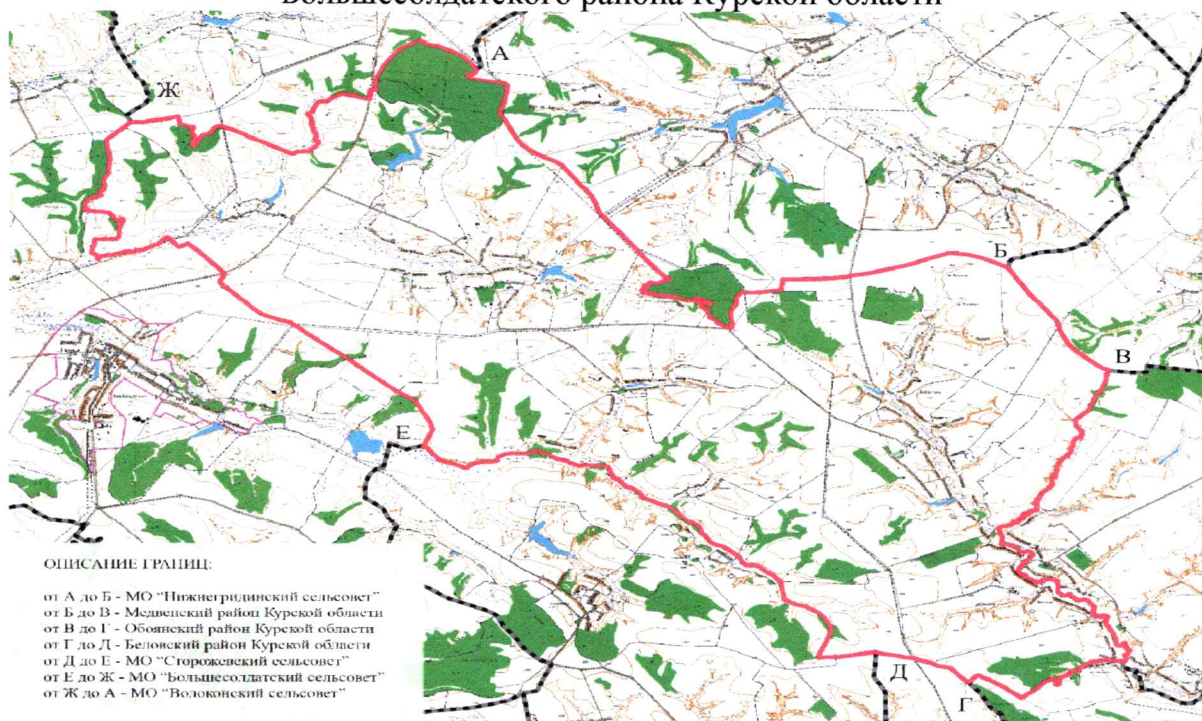
От литеры Ж до литеры З МО «Волоконский сельсовет» граничит с МО «Пореченский сельсовет» Суджанского района Курской области. Граница в основном проходит в западном направлении вдоль леса по границе поля, далее вдоль поля и леса, далее в северо-западном направлении по границе поля с КН 46:02:030804:3, вдоль леса до литеры З.

От литеры З до литеры А МО «Волоконский сельсовет» граничит с МО «Погребской сельсовет» Суджанского района Курской области. Граница проходит в основном в северо-восточном направлении вдоль поля и леса, по границе поля с КН 46:23:090000:17; далее идет в северном направлении по границе поля; поворачивает на северо-запад и идет по границе поля; поворачивает на юго-восток и идет вдоль поля; далее в юго-восточном направлении по границе земельного участка с КН 46:02:030805:3, поворачивает на север и идет по границе участка, затем на северо-запад по границе поля до лесополосы; поворачивает на север и вдоль лесополосы по границе земельного участка с КН 46:23:090000:17, далее огибает лес, идет в северо-восточном направлении вдоль поля по границе земельного участка с КН 46:23:000000:378 до литеры А.»;

2) приложение № 24 изложить в новой редакции:

«Приложение № 24  
к Закону Курской области  
от 1 декабря 2004 года № 60-ЗКО  
«О границах муниципальных  
образований Курской области»

Карта-схема границ муниципального образования «Любостанский сельсовет»  
Большесолдатского района Курской области



**ОПИСАНИЕ**  
**границ муниципального образования «Любостанский сельсовет»**  
**Большесолдатского района Курской области**

Муниципальное образование (МО) «Любостанский сельсовет» Большесолдатского района Курской области с северной стороны граничит с МО «Волоконский сельсовет» и МО «Нижнегридинский сельсовет» Большесолдатского района Курской области; с восточной стороны - с Медвенским и Обоянским районами Курской области; с южной стороны - с Беловским районом Курской области, МО «Сторожевский сельсовет» и МО «Большесолдатский сельсовет» Большесолдатского района Курской области; с западной стороны – с МО «Большесолдатский сельсовет» и МО «Волоконский сельсовет» Большесолдатского района Курской области.

От литеры А до литеры Б МО «Любостанский сельсовет» граничит с МО «Любимовский сельсовет». Граница проходит в северо-восточном направлении по откосу асфальтированной дороги затем по границе земельного участка с КН 46:02:110504:12, далее в юго-восточном направлении через дорогу по границе земельного участка с КН 46:02:110504:12 затем по дороге к ур. Кучугуры, далее по контуру урочища Кучугуры; в южном направлении по контуру ур. Кучугуры до литеры Б.

От литеры А до литеры Б МО «Любостанский сельсовет» граничит с МО «Нижнегридинский сельсовет» Большесолдатского района Курской области. Граница проходит в южном направлении по контуру ур. Кучугуры, далее по грунтовой дороге, по границе земельного участка с КН 46:02:110504:55, затем в южном направлении по грунтовой дороге. по границе земельного участка с КН 46:02:000000:89, по контуру поля КН 46:02:000000:89; в юго-западном направлении по контуру ур. Скородное и контуру поля КН 46:02:000000:89; в восточном направлении по контуру ур. Скородное; в северном направлении по контуру ур. Скородное, по границе земельного участка с КН 46:02:060402:18, далее в восточном направлении по контуру поля КН 46:02:060402:18; в восточном направлении по контуру ур. Скородное, в северном направлении по контуру поля; в восточном направлении с левой стороны от лесополосы по грунтовой дороге по границе земельного участка с КН 46:02:040504:13; в восточном направлении с левой стороны от лесополосы по грунтовой дороге по границе участка с КН 46:02:040504:13, далее по грунтовой дороге; в восточном направлении с левой стороны от лесополосы по грунтовой дороге по границе участка с КН 46:02:040504:15; в восточном направлении с левой стороны от лесополосы по грунтовой дороге по границе участка с КН 46:02:040509:3, далее с левой стороны от лесополосы по границе участка с КН 46:02:040509:3; в южном направлении с левой стороны от лесополосы до литеры Б.

От литеры Б до литеры В МО «Любостанский сельсовет» граничит с Медвенским районом Курской области. Граница проходит в основном в южном направлении с левой стороны от лесополосы по границе земельного участка с КН 46:15:282301:1, от перекрестка дорог по середине лесополосы до литеры В.

От литеры В до литеры Г МО «Любостанский сельсовет» граничит с Обоянским районом Курской области. Граница проходит по ранее установленной границе МО «Бабинский сельсовет» Обоянского района Курской области, далее по ранее установленной границе с. Вышнее Бабино Обоянского района Курской области, далее по ранее установленной границе МО «Бабинский сельсовет», в западном направлении по р. Рыбинка, далее по ур. Вишенка по границе земельного участка с кадастровым номером (КН)46:16: 000000:400, в северо-западном направлении по грунтовой дороге по границе земельного участка с КН 46:16: 000000:400, в юго - западном направлении по грунтовой дороге по границе земельного участка с КН 46:16: 000000:400 до литеры Г.

От литеры Г до литеры Д МО «Любостанский сельсовет» граничит с Беловским районом Курской области. Граница проходит в юго-западном направлении по грунтовой дороге, далее с правой стороны от леса, в северо-западном направлении по лесополосе до литеры Д.

От литеры Д до литеры Е МО «Любостанский сельсовет» граничит с МО «Сторожевский сельсовет» Большесолдатского района Курской области. Граница проходит в основном в западном направлении по грунтовой дороге, затем по контуру поля по границе земельного участка с КН 46:02: 060702:29, далее в северном направлении по контуру поля по границе земельного участка с КН 46:02: 060702:29; далее в северном направлении через лес, по балке, по р. Суджа; далее в северном направлении по правой стороне пруда, далее, пересекая плотину, в северо-западном направлении по р. Суджа, далее по правой стороне пруда до литеры Е.

От литеры Е до литеры Ж МО «Любостанский сельсовет» граничит с МО «Большесолдатский сельсовет» Большесолдатского района Курской области. Граница проходит в основном в северо-западном направлении по правой стороне пруда, в северном направлении по балке, в северо-западном направлении по контуру поля, по границе земельного участка с КН 46:02:000000:159, далее по балке Дальний Лог, в северо-западном направлении по контуру поля, по границе земельного участка с КН 46:02:110508:62, через лес, далее с правой стороны от лесополосы, по контуру поля КН 46:02:110508:62, далее в северо-западном направлении по грунтовой дороге, по границе земельного участка с КН 46:02: 110505:5, в северо-западном направлении по грунтовой дороге, пересекает асфальтную дорогу, далее с правой стороны лесополосы по контуру поля, по границе земельного участка с КН 46:02:110501:75, по контуру поля,

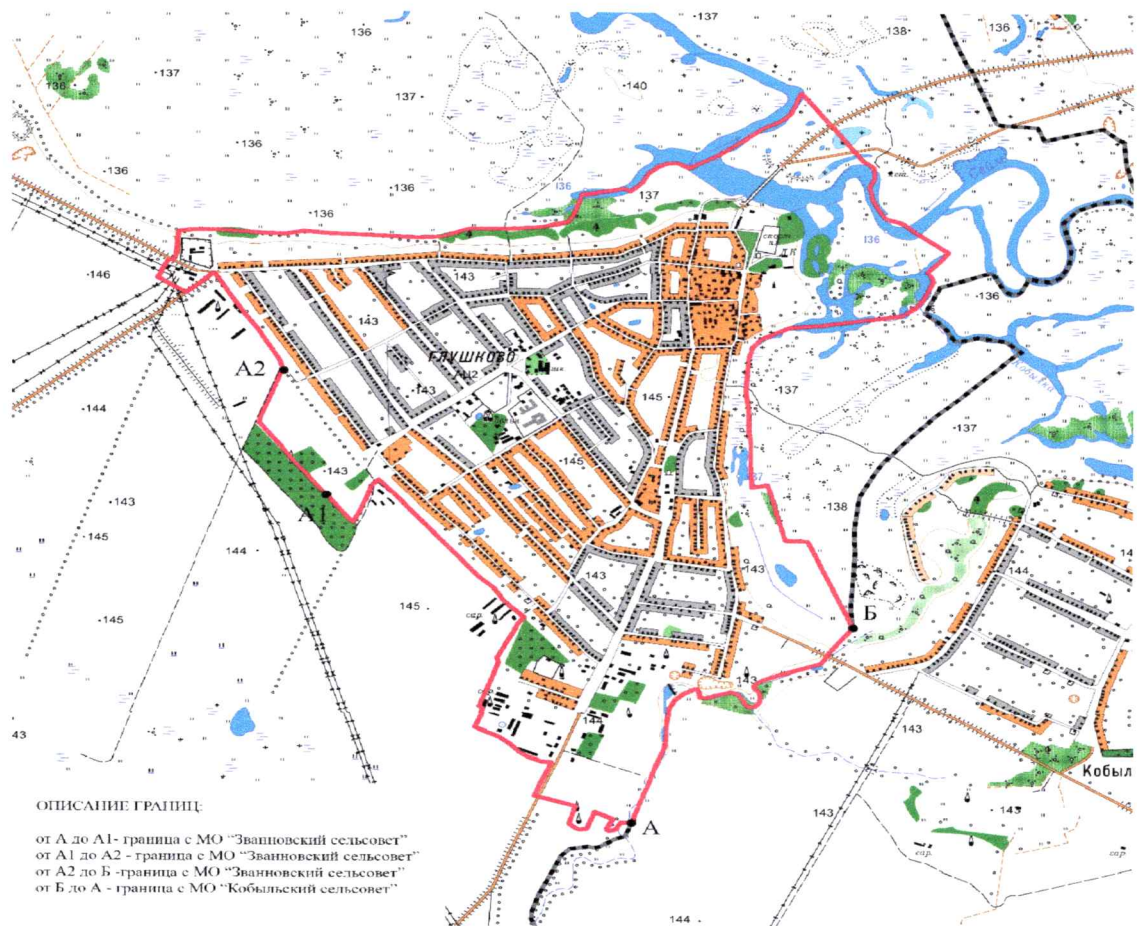
по лугу по заболоченной местности к р. Скородная, в западном направлении по р. Скородная, в северном направлении по лугу затем по контуру леса, в западном направлении по грунтовой дороге далее по границе земельного участка с КН 46:02:080603:18, в северном направлении по ур. Скородненское, в северо-восточном направлении по грунтовой дороге, далее по границе земельного участка с КН 46:02:000000:214, в восточном направлении по грунтовой дороге по контуру поля КН 46:02:020509:2 до литеры Ж.

От литеры Ж до литеры А МО «Любостанский сельсовет» граничит с МО «Волоконский сельсовет» Большесолдатского района Курской области. Граница проходит в основном в восточном направлении по грунтовой дороге по контуру поля КН 46:02:020509:2, затем в южном направлении по контуру поля; далее по границе земельного участка с КН 46:02:110501:57, в южном направлении по контуру леса; в северо-восточном направлении по контуру леса, по контуру поля КН 46:02:020510:49; в северо-восточном направлении по контуру леса; в северо-восточном направлении по контуру леса, по границе земельного участка с КН 46:02:020510:49; в юго-восточном направлении по контуру леса, поля; в юго-восточном направлении по контуру поля, по границе участка с КН 46:02:110501:74, далее через балку по границе участка с КН 46:02:000000:49; в юго-восточном направлении по контуру поля, по границе земельного участка с КН 46:02:110501:74, далее по границе участка КН 46:02:000000:49, затем через ручей; в восточном направлении по контуру поля, по границе земельного участка с КН 46:02:110502:4, через балку по границе земельного участка с КН 46:02:000000:89; в северо-восточном направлении по границе земельного участка с КН 46:02:110502:4, далее по балке по границе земельного участка с КН 46:02:1000000:89, по границе земельного участка с КН 46:02:110502:3; в юго-восточном направлении по контуру леса, по границе земельного участка с КН 46:02:110502:3; в северо-восточном направлении по откосу асфальтированной дороги, по границе земельного участка с КН 46:02:110504:12; далее в юго-восточном направлении через дорогу по границе земельного участка с КН 46:02:110504:12 затем по дороге к ур. Кучугуры, далее по контуру ур. Кучугуры до литеры А.»;

3) приложение № 31 изложить в новой редакции:

«Приложение № 31  
к Закону Курской области  
от 1 декабря 2004 года № 60-ЗКО  
«О границах муниципальных  
образований Курской области»

## Карта-схема границ муниципального образования «поселок Глушково» Глушковского района Курской области



### ОПИСАНИЕ границ муниципального образования «Поселок Глушково» Глушковского района Курской области

Муниципальное образование (МО) «Поселок Глушково» находится в восточной части Глушковского района.

Муниципальное образование «Поселок Глушково» граничит с южной, западной, северной сторон и частично с восточной стороны с МО «Звановский сельсовет», с юго-восточной стороны с МО «Кобыльской сельсовет».

Граница с МО «Звановский сельсовет» (на карте-схеме от литеры А до литеры А1) проходит от ручья Шейка (район водозаборных сооружений) в сторону автодороги «Глушково - Веселое» по лесопосадке и канаве, ограничивающей огородные участки. Затем идет вдоль названной дороги в сторону п.Глушково, пересекает дорогу, с юга и запада обходит производственную зону поселка, меняет направление на северо-западное и идет далее в конце огородов ул. Первомайская, по внешней стороне поселкового кладбища.

От литеры А1 до литеры А2 граница идет 520 м на северо-запад,



затем 342 м на северо-восток по внешней стороне поселкового кладбища до литеры А2.

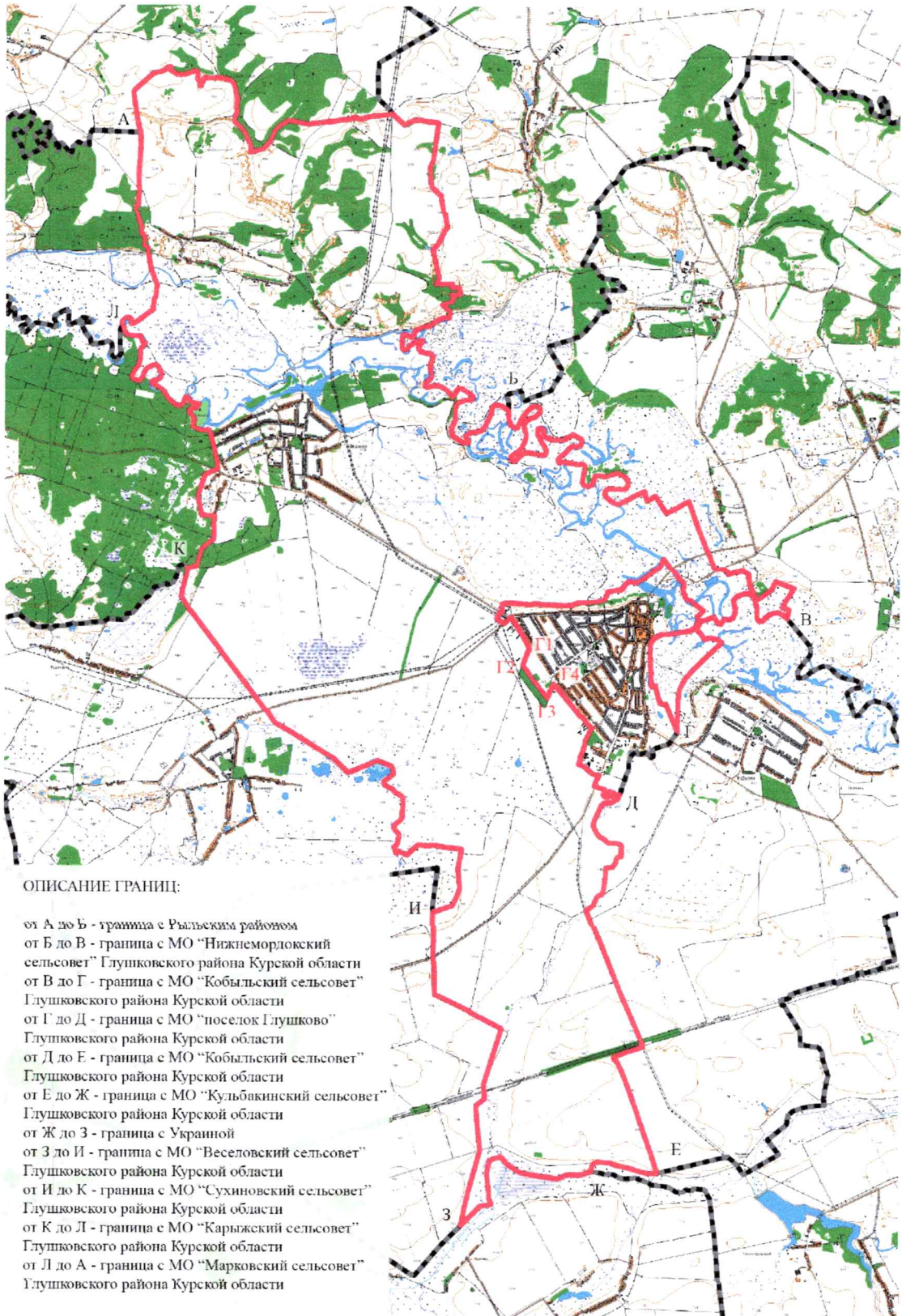
От литеры А2 до литеры Б снова в конце огородов ул. Первомайская к началу автодороги «Глушково - Сухиновка». Здесь граница пересекает дорогу, обходит промзону Глушковских РЭС, пересекает дорогу «Глушково - Теткино» и по внешним (западной и северной) сторонам Глушковского кирпичного завода выходит в конец огородов ул. Набережная. Далее граница идет в восточном направлении по канаве и лесопосадке в конце огородов ул. Набережная, затем уходит к южному берегу залива Язок, идет вдоль залива, пересекает р. Сейм, идет вдоль р. Сейм вниз по течению, затем в месте левого поворота реки меняет направление на юго-восточное, пересекает автодорогу «Рыльск - Глушково», выходит на изгиб р. Сейм, пересекает реку, с востока и юга обходит систему заливов и выходит к подножию склона южнее Глушковской суконной фабрики. Далее граница идет по заболоченному понижению на юг восточнее ул. М. Горького, затем двумя уступами смещается в сторону с. Кобылки и выходит к началу границы с МО «Кобыльский сельсовет».

Граница с МО «Кобыльский сельсовет» (на карте-схеме от литеры Б до литеры А) на незначительном расстоянии проходит по лугу, а затем на всем протяжении по руслу ручья Шейка.»;

4) приложение № 36 изложить в новой редакции:

«Приложение № 36  
к Закону Курской области  
от 1 декабря 2004 года № 60-ЗКО  
«О границах муниципальных  
образований Курской области»

Карта-схема границ муниципального образования «Званновский сельсовет»  
Глушковского района Курской области



**ОПИСАНИЕ**  
**границ муниципального образования**  
**«Званновский сельсовет» Глушковского района Курской области**

Муниципальное образование (МО) «Званновский сельсовет» расположено в центральной части Глушковского района.

Муниципальное образование «Званновский сельсовет» граничит с северной и восточной сторон с Рыльским районом, с северо-восточной стороны с МО «Нижнемордокский сельсовет», с восточной стороны с МО «Кобыльский сельсовет», с южной стороны с МО «Кульбакинский сельсовет» и республикой Украиной, с западной стороны с МО «Веселовский сельсовет», МО «Сухиновский сельсовет», МО «Карыжский сельсовет» и МО «Марковский сельсовет». С юга, запада, севера, северо-востока окружает МО «Поселок Глушково».

Обозначение на карта-схеме (от литеры А до литеры Б) граница является общей с Рыльским районом.

Граница с МО «Нижнемордокский сельсовет» (на карте-схеме от литеры Б до литеры В) проходит от границы с Рыльским районом по реке Сейм до урочища Комиссарское, откуда граница в северо-восточном направлении по пойме идет в сторону д. Шагарово, где меняет направление на юго-восточное и идет в сторону лесного урочища Сосенки, за которым смещается к северу до границы пашни и снова возвращается к реке Сейм в точку начала границы с МО «Кобыльский сельсовет».

Граница с МО «Кобыльский сельсовет» (на карте-схеме от литеры В до литеры Г) и от литеры Д до литеры Е) проходит в западном направлении по реке Сейм, южнее безымянного острова и идет через пойму к трубопереезду на реке Кобылка, далее по реке Кобылка на восток, а затем по бывшей осушительной канаве в южном направлении, где соприкасается с границей МО «Поселок Глушково».

Прохождение границы с МО «Поселок Глушково» (на карте-схеме от литеры Г до литеры Г1, и от литеры Г4 до литеры Д) соответствует описанию границ МО «Поселок Глушково». Граница с МО «Поселок Глушково» (на карте-схеме от литеры Г1 до литеры Г4) от контуров огородов ул. Первомайская п. Глушково поворачивает на юго-запад, далее на юго-восток и затем в северо-восточном направлении идет вдоль лесополосы, обходя территорию поселкового кладбища, выходит к контурам огородов ул. Первомайская п. Глушково, оставляя поселковое кладбище за границей Званновского сельсовета.

Прохождение границы с МО «Кобыльский сельсовет» (на карте-схеме от литеры Д до литеры Е) возобновляется в районе водозаборных сооружений п. Глушково. Отсюда идет вверх по течению ручья Шейка до трубопереезда на грунтовой дороге Глушково – Политотдельский, далее вдоль дороги до ж/д переезда 329 км, по железной дороге в южном направлении по лесополосе до начала границы с МО «Кульбакинский

сельсовет».

Граница с МО «Кульбакинский сельсовет» (на карте-схеме от литеры Е до литеры Ж) проходит от угла лесополосы у подножия склона по границе пашни и пастбища в западном направлении, а затем в южном к середине долины – месту начала границы с Украиной.

Обозначенная на карте-схеме (от литеры Ж до литеры З) граница МО «Званновский сельсовет» является одновременно государственной границей с Украиной.

Граница с МО «Веселовский сельсовет» (на карте-схеме от литеры З до литеры И) проходит от границы с Украиной в северном направлении по лесополосам, пересекая железную дорогу Льгов-Ворожба, идет по низине (урочище Пасеки), меняет направление на северо-западное и вдоль лесных полос выходит к автодороге Глушково-Веселое, пересекает дорогу и по балке выходит к месту начала границы МО «Сухиновский сельсовет».

Граница с МО «Сухиновский сельсовет» (на карте от литеры И до литеры К) проходит по границе пахотных и кормовых угодий в северном, а затем в западном направлении к ручью Рахов, далее идет по ручью, обходит с севера заболоченную низину, идет по тальвегу, восточнее с. Сухиновка пересекает автодорогу и по лесополосе, а затем по канаве, подходит к урочищу Карыжский лес – началу границы МО «Карыжский сельсовет».

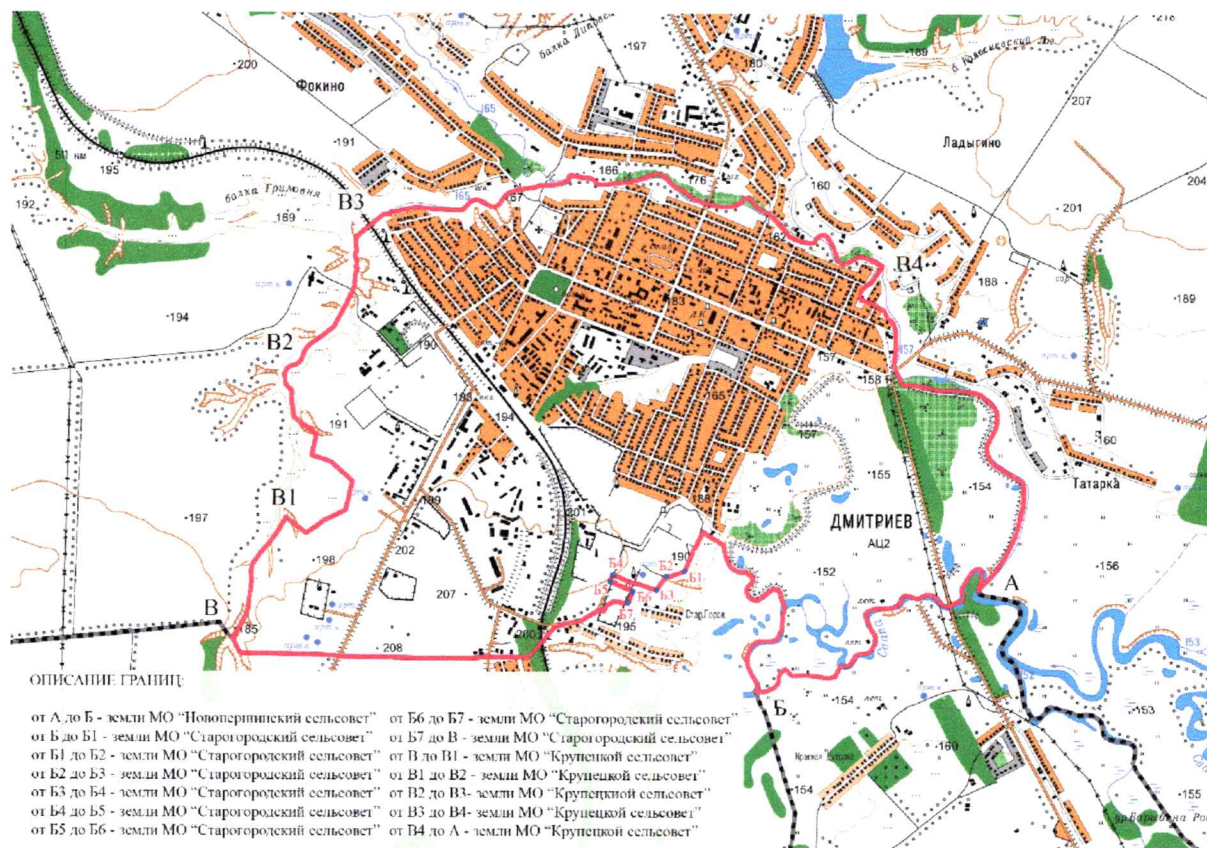
Граница с МО «Карыжский сельсовет» (на карте-схеме от литеры К до литеры Л) проходит в северном направлении по восточной окраине урочища Карыжский лес, затем по р. Сейм вниз по течению к началу границы с МО «Марковский сельсовет».

Граница с МО «Марковский сельсовет» (на карте-схеме от литеры Л до литеры А) проходит в северном направлении от реки Сейм через пойму к лесному урочищу Ключи, западнее д. Лещиновка, проходит через лес и по лесополосе идет до границы с Рыльским районом.»;

5) приложение № 63 изложить в новой редакции:

«Приложение № 63  
к Закону Курской области  
от 1 декабря 2004 года № 60-ЗКО  
«О границах муниципальных  
образований Курской области»

## Карта-схема границ муниципального образования «город Дмитриев» Курской области



### ОПИСАНИЕ границ муниципального образования «город Дмитриев» Курской области

Муниципальное образование «город Дмитриев» граничит с северной стороны с МО «Крупецкой сельсовет», с восточной стороны с МО «Крупецкой сельсовет» и МО «Новопершинский сельсовет», с южной стороны с МО «Новопершинский сельсовет» и с МО «Старогородский сельсовет», с западной стороны граничит с МО «Старогородский сельсовет» и с МО «Крупецкой сельсовет».

От точки А до Б граничит с Новопершинским сельсоветом Дмитриевского района Курской области, проходит в юго-западном направлении по руслу реки Свапа, через автодорогу.

От точки Б до Б1 граничит с Старогородским сельсоветом Дмитриевского района Курской области, проходит в северо-восточном направлении по руслу реки Свапа, в северо-западном направлении по руслу реки, затем по границе участка ИЖС 46:05:120157:13, в юго-западном направлении по границе участка промышленного назначения 46:05:120157:2, затем по границе участков 46:05:120156:23, 46:05:120156:3.

От точки Б1 до Б2 граничит с Старогородским сельсоветом Дмитриевского района Курской области, граница проходит в юго-

западном направлении по лугу, по границе участка 46:05:120156:23, по границе Старогородского сельсовета Дмитриевского района Курской области.

От точки Б2 до Б3 граничит с Старогородским сельсоветом Дмитриевского района Курской области, граница проходит в юго-западном направлении по лесу, по границе участка 46:05:120156:3, по границе Старогородского сельсовета Дмитриевского района Курской области.

От точки Б3 до Б4 граничит с Старогородским сельсоветом Дмитриевского района Курской области, граница проходит в северо-западном направлении по откосу улицы Промышленная, по границе Старогородского сельсовета Дмитриевского района Курской области.

От точки Б4 до Б5 граничит с Старогородским сельсоветом Дмитриевского района Курской области, граница проходит в юго-западном направлении по откосу улицы Промышленная, по границе Старогородского сельсовета Дмитриевского района Курской области.

От точки Б5 до Б6 граничит с Старогородским сельсоветом Дмитриевского района Курской области, граница проходит в юго-восточном вдоль грунтовой дороги, по границе участка 46:05:120155:89, по границе Старогородского сельсовета Дмитриевского района Курской области.

От точки Б6 до Б7 граничит с Старогородским сельсоветом Дмитриевского района Курской области, граница проходит в юго-западном направлении по лесу, по границе участка 46:05:120155:89, по границе Старогородского сельсовета Дмитриевского района Курской области.

От точки Б7 до В граничит с Старогородским сельсоветом Дмитриевского района Курской области, проходит в юго-западном направлении вдоль улицы Промышленная, через железнодорожное полотно. В западном направлении по лесополосе, через автодорогу 38К-003, вдоль грунтовой дороги к балке.

От литеры В до литеры А МО «город Дмитриев» граничит с МО «Крупецкой сельсовет».

Граница г. Дмитриев от точки В до В1 граничит с Крупецким сельсоветом Дмитриевского района Курской области, проходит в северо-восточном направлении по дну балки.

От точки В1 до В2 граничит с Крупецким сельсоветом Дмитриевского района Курской области, проходит в северо-восточном направлении по огородам, затем в северо-западном направлении по лугу и склону балки.

От точки В2 до В3 граничит с Крупецким сельсоветом Дмитриевского района Курской области, проходит в северо-восточном направлении по склону балки, по лугу, через железнодорожное полотно.

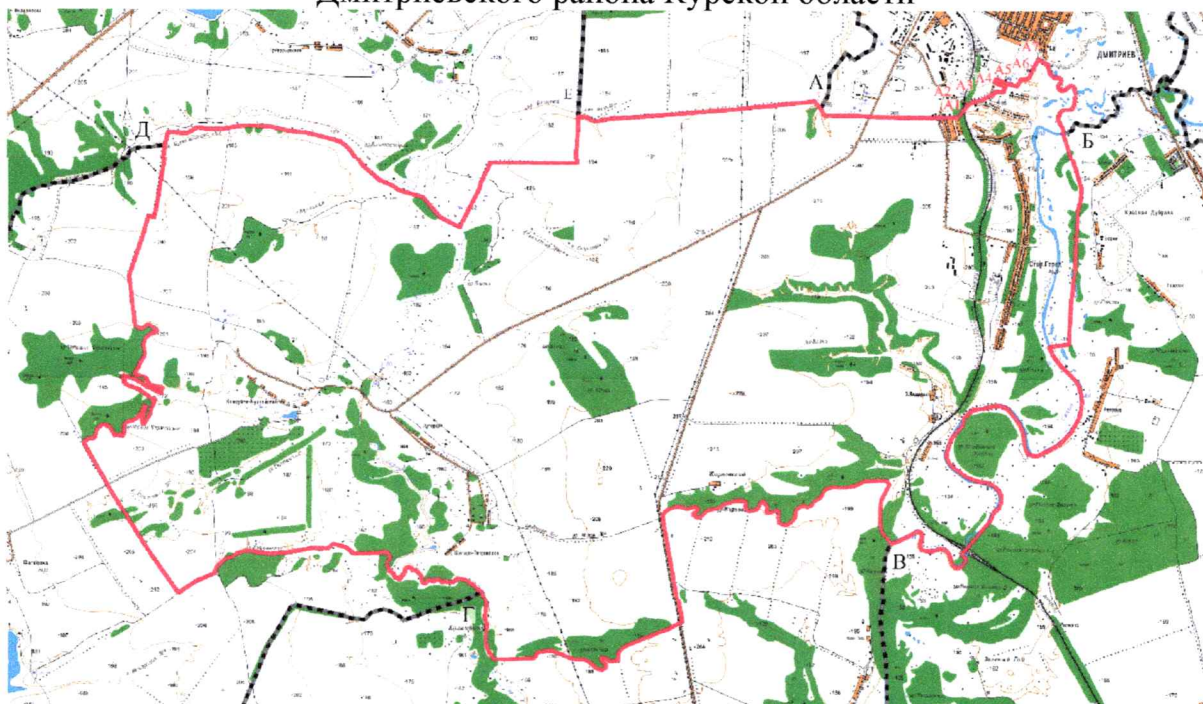
От точки В3 до В4 граничит с Крупецким сельсоветом Дмитриевского района Курской области, с селом Крупец, проходит в юго-восточном направлении вдоль русла реки Крупка.

От точки В4 до А граничит с Крупецким сельсоветом Дмитриевского района Курской области, проходит в юго-восточном и затем в юго-западном направлении вдоль русла реки Крупка к руслу реки Свапа.»;

б) приложение № 79 изложить в новой редакции:

«Приложение № 79  
к Закону Курской области  
от 1 декабря 2004 года № 60-ЗКО  
«О границах муниципальных  
образований Курской области»

**Карта-схема границ муниципального образования «Старогородский сельсовет»  
Дмитриевского района Курской области**



**ОПИСАНИЕ ГРАНИЦ**

От А до А1 - земли МО "город Дмитриев"  
От А1 до А2 - земли МО "город Дмитриев"  
От А2 до А3 - земли МО "город Дмитриев"  
От А3 до А4 - земли МО "город Дмитриев"  
От А4 до А5 - земли МО "город Дмитриев"  
От А5 до А6 - земли МО "город Дмитриев"  
От А6 до А7 - земли МО "город Дмитриев"  
От А7 до В - земли МО "город Дмитриев"

От Б до В - земли МО "Новоершинский с/с"  
От В до Г - земли МО "Старогородский с/с"  
От Г до Д - земли МО "Почепский с/с"  
От Д до Е - земли МО "Поповский с/с"  
От Е до А - земли МО "Крупецкой с/с"

**ОПИСАНИЕ**

**границ муниципального образования «Старогородский сельсовет» Дмитриевского района Курской области**

Муниципальное образование (МО) «Старогородский сельсовет» Дмитриевского района Курской области граничит с северной стороны с МО «город Дмитриев» Курской области, МО «Крупецкой сельсовет»,

МО «Поповкинский сельсовет», с восточной стороны с МО «Новопершинский сельсовет», с южной стороны с МО «Почепской сельсовет», с западной стороны граничит с МО «Почепской сельсовет». От точки А до А1 граничит с МО «город Дмитриев» Дмитриевского района Курской области, проходит в северо-восточном направлении от балки вдоль грунтовой дороги, в восточном направлении по лесополосе через автодорогу 38К-003, через железнодорожное полотно, вдоль улицы Промышленная.

От точки А1 до А2 граничит с МО «город Дмитриев» Дмитриевского района Курской области, граница проходит в северо-восточном направлении по лесу, по границе участка 46:05:120155:89, по границе МО «город Дмитриев» Дмитриевского района Курской области.

От точки А2 до А3 граничит с МО «город Дмитриев» Дмитриевского района Курской области, граница проходит в северо-западном направлении вдоль грунтовой дороги, по границе участка 46:05:120155:89, по границе МО «город Дмитриев» Дмитриевского района Курской области.

От точки А3 до А4 граничит с МО «город Дмитриев» Дмитриевского района Курской области, граница проходит в северо-восточном направлении по откосу улицы Промышленная, по границе МО «город Дмитриев» Дмитриевского района Курской области.

От точки А4 до А5 граничит с МО «город Дмитриев» Дмитриевского района Курской области, граница проходит в восточном направлении по откосу улицы Промышленная, по границе МО «город Дмитриев» Дмитриевского района Курской области.

От точки А5 до А6 граничит с МО «город Дмитриев» Дмитриевского района Курской области, граница проходит в северо-восточном направлении по лесу, по границе участка 46:05:120156:3, по границе МО «город Дмитриев» Дмитриевского района Курской области.

От точки А6 до А7 граничит с МО «город Дмитриев» Дмитриевского района Курской области, граница проходит в северо-восточном направлении по лугу, по границе участка 46:05:120156:23, по границе МО «город Дмитриев» Дмитриевского района Курской области.

От точки А7 до Б граничит с МО «город Дмитриев» Дмитриевского района Курской области, проходит в северо-восточном направлении по границе участков 46:05:120156:3, 46:05:120156:23, затем в юго-восточном направлении по границе участка промышленного назначения 46:05:120157:2, по границе участка ИЖС 46:05:120157:13, затем по руслу реки Свапа, в юго-западном направлении.

От точки Б до В граничит с МО «Новопершинский сельсовет» Дмитриевского района Курской области, граница проходит от развилки реки Свапа по пастбищу 0,9 км, далее по болоту 1,4 км и по сенокосу 0,7 км. Далее граница проходит по центру реки Свапа протяжённостью 6,3 км.



От точки Г до Д граничит с МО «Почепской сельсовет» Дмитриевского района Курской области, граница проходит по центру реки Харасея, протяжённостью 1,5 км, затем по тальвигу балки протяжённостью 2,1 км. Далее граница проходит по пашне на угол лесной полосы, затем по восточной границе лесной полосы, до ГЛФ урочища Малое Чермошное. Далее граница проходит по южной границе урочища Малое Чермошное, затем по восточной границе Большое Чермошное протяжённостью 1 км. От ГЛФ граница проходит по пашне на угол лесной полосы, далее граница проходит по восточной стороне лесной полосы протяжённостью 1,7 км.

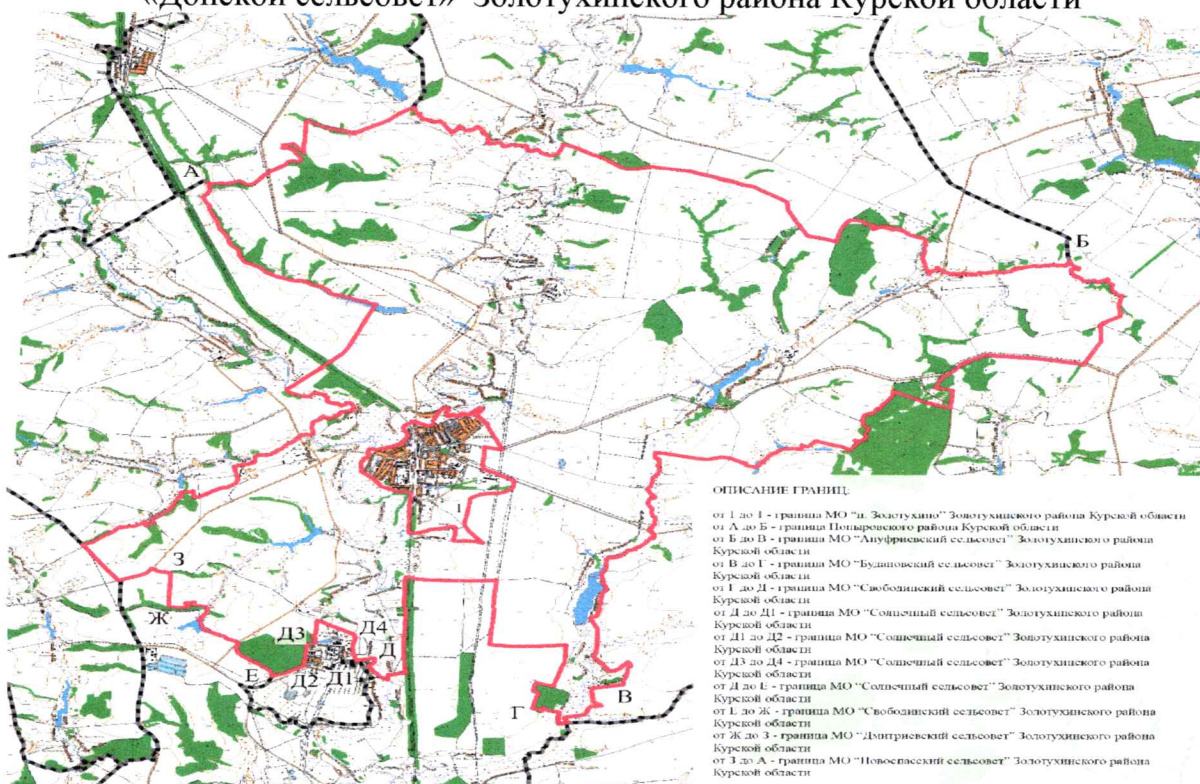
От точки Д до Е граничит с МО «Поповкинский сельсовет» Дмитриевского района Курской области, граница проходит по тальвигу балки Кузнецовский лог протяжённостью 3,3 км, затем по центру реки Харасея 0,6 км, далее по участку ГЛФ, затем по лесной полосе протяжённостью 1,9 км.

От точки Е до А граничит с МО «Крупецкой сельсовет» Дмитриевского района Курской области, граница проходит по южной стороне лесной полосы протяжённостью 2,9 км.»;

7) приложение № 109 изложить в новой редакции:

«Приложение № 109  
к Закону Курской области  
от 1 декабря 2004 года № 60-ЗКО  
«О границах муниципальных  
образований Курской области»

Карта-схема границ муниципального образования  
«Донской сельсовет» Золотухинского района Курской области



## ОПИСАНИЕ

### границ муниципального образования «Донской сельсовет» Золотухинского района Курской области

Муниципальное образование «Донской сельсовет» Золотухинского района Курской области с северной стороны граничит с Поньровским районом Курской области, с восточной стороны с муниципальным образованием «Ануфриевский сельсовет» Золотухинского района Курской области, с южной стороны с муниципальными образованиями «Будановский сельсовет», «Свободинский сельсовет», «Солнечный сельсовет» Золотухинского района Курской области, с западной стороны с муниципальными образованиями «Дмитриевский сельсовет», «Новоспасский сельсовет» Золотухинского района Курской области.

Граница муниципального образования (МО) «Донской сельсовет» Золотухинского района Курской области (на картографическом описании границ от литеры А до литеры Б) проходит в восточном направлении вдоль края ур. Каменный верх, далее поворачивает на северо-восток и идет по грунтовой дороге, пересекает асфальтовую дорогу Курск-Поныри, от нее по краю ур. Ямное вначале в общем восточном направлении, затем в северо-восточном направлении, далее обходит лесной массив, далее по грунтовой дороге поворачивает на север, проходит вдоль лесополосы доходит до середины балки и поворачивает в общем северо-восточном направлении и проходит вдоль балки, далее граница проходит в юго-восточном направлении вдоль ручья Брусовец, далее по р. Полевая Снова в том направлении, далее по той же границе на северо-восток, далее на юго-восток вдоль балки и края лесного массива, далее в том же направлении по грунтовой дороге и вдоль лесополосы, пересекает балку и идет на юго-восток вдоль края лесополосы, далее в том же направлении вдоль грунтовой дороги, затем на северо-восток вдоль края ур. Хуторское, потом в том же направлении вдоль грунтовой дороги, далее в общем юго-восточном направлении по краю залесенной балки, далее поворачивает на юг и идет по балке, затем в общем восточном направлении проходит вдоль балки, далее в этом же направлении по р. Моркость, далее через балку на северо-восток, доходит до литеры Б. Затем граница МО в общем юго-восточном направлении проходит по краю балки, далее в южном направлении пересекает балку и проходит вдоль пашни, затем в юго-западном направлении вдоль лесополосы, пересекает асфальтовую дорогу Золотухино-Казанка, далее вдоль лесополосы на запад, затем на юго-запад вдоль придорожной лесополосы, потом восток вдоль грунтовой дороги, далее обгибает лесной массив в южном направлении, далее по балке в западном направлении, затем в южном направлении обгибает пруд, потом в западном направлении проходит по краю пахотного массива, далее в том же направлении через балку, затем в южном направлении по р. Моркость

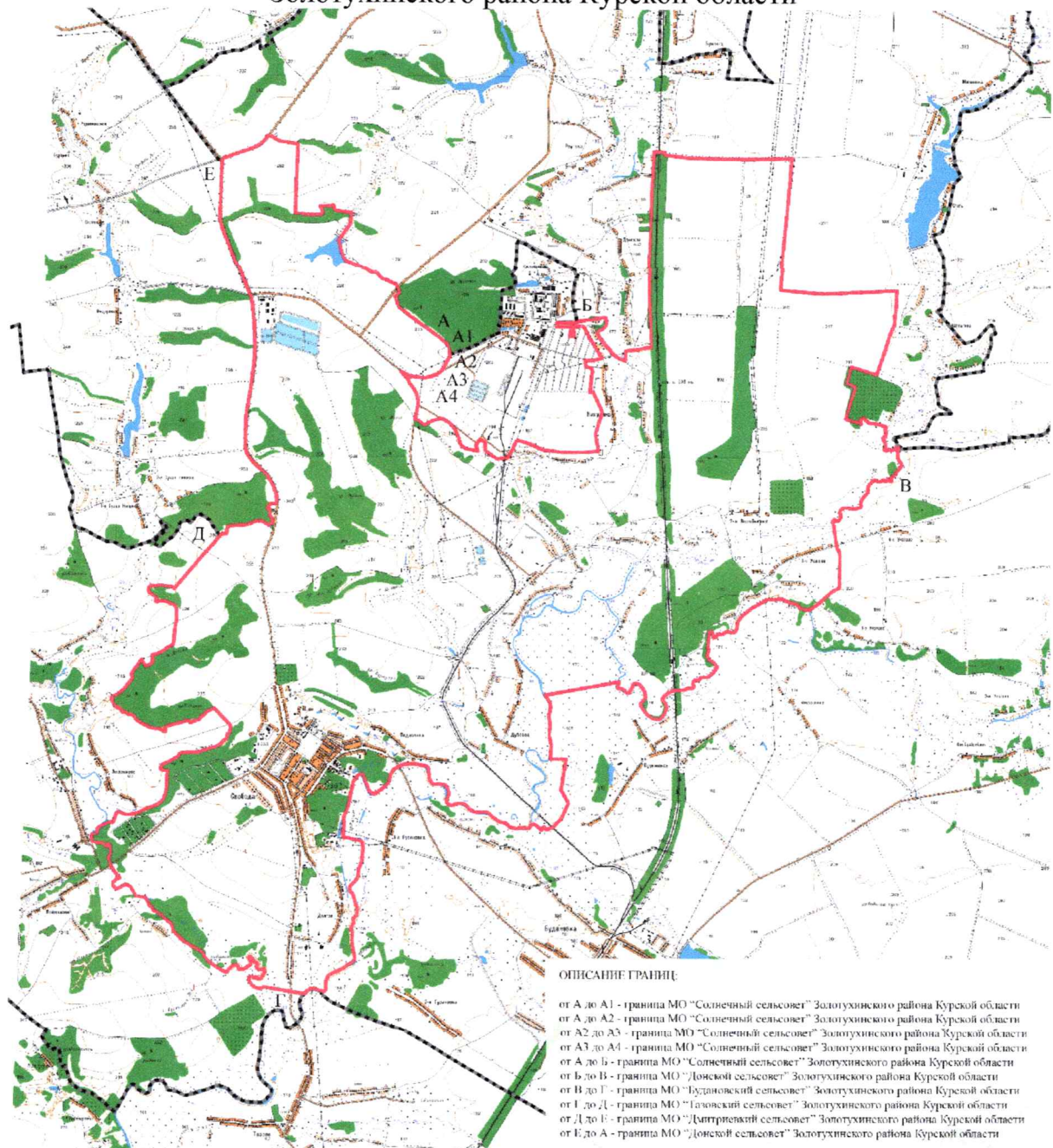
доходит до литеры В. Далее граница МО проходит юго-западном направлении по краю балки, затем в южном направлении пересекает балку, делает поворот в западном направлении и вдоль лесопосадки доходит до литеры Г. Затем граница МО проходит в северном и восточном направлениях, огибает сад д. Чаплыгино, далее вдоль грунтовой дороги на север, далее на запад вдоль грунтовой дороги, далее вдоль лесополосы на север, затем на запад вдоль грунтовой дороги, пересекает железную дорогу, далее на юг вдоль железной дороги, далее в западном направлении вдоль р. Снова доходит до литеры Д. Далее граница МО проходит в общем северо-западном направлении по северной границе п. Солнечный, затем в юго-западном направлении вдоль ур. Ясеновое доходит до литеры Е. Часть территории МО «Солнечный сельсовет» вкраплена в границу МО «Донской сельсовет». От литеры Д1 до Д2, далее Д3 и Д4 граница огибает бывшее подсобное хозяйство сахарного завода, в настоящее время находящееся в собственности жителей п. Солнечный, относящееся к территории МО «Солнечный сельсовет». Далее от литеры Е граница МО проходит в северо-западном направлении вдоль ул. Ясеновое, далее вдоль пашни, затем пересекает асфальтовую дорогу, потом в северо-западном и западном направлениях вдоль балки доходит до литеры Ж. Далее в северном направлении вдоль грунтовой дороги граница МО доходит до литеры З. Затем пересекает автомобильную дорогу Курск-Поныри и в северо-восточном направлении проходит вдоль лесополосы, далее делает поворот в северо-западном направлении проходит вдоль грунтовой дороги, далее делает поворот в северо-восточном направлении и проходит вдоль балки далее делает поворот и проходит вдоль р. Снова в северо-западном направлении, далее делает поворот в северо-восточном направлении и пересекает железную дорогу, затем по грунтовой дороге доходит до начальной литеры А.

Внутренняя граница МО «Донской сельсовет» Золотухинского района Курской области (от литеры 1 до литеры 1) совпадает с границей поселка Золотухино. П. Золотухино вкраплен в границу МО «Донской сельсовет».»;

8) приложение № 113 изложить в новой редакции:

«Приложение № 113  
к Закону Курской области  
от 1 декабря 2004 года № 60-ЗКО  
«О границах муниципальных  
образований Курской области»

Карта-схема границ муниципального образования «Свободинский сельсовет»  
Золотухинского района Курской области



**ОПИСАНИЕ**  
**границ муниципального образования «Свободинский сельсовет»**  
**Золотухинского района Курской области**

Муниципальное образование «Свободинский сельсовет» Золотухинского района Курской области с северной стороны граничит с муниципальными образованиями «Солнечный сельсовет», «Донской сельсовет» Золотухинского района Курской области, с восточной стороны с муниципальными образованиями «Донской сельсовет», «Будановский сельсовет», Золотухинского района Курской области, с южной стороны с муниципальными образованиями «Будановский сельсовет», «Тазовский

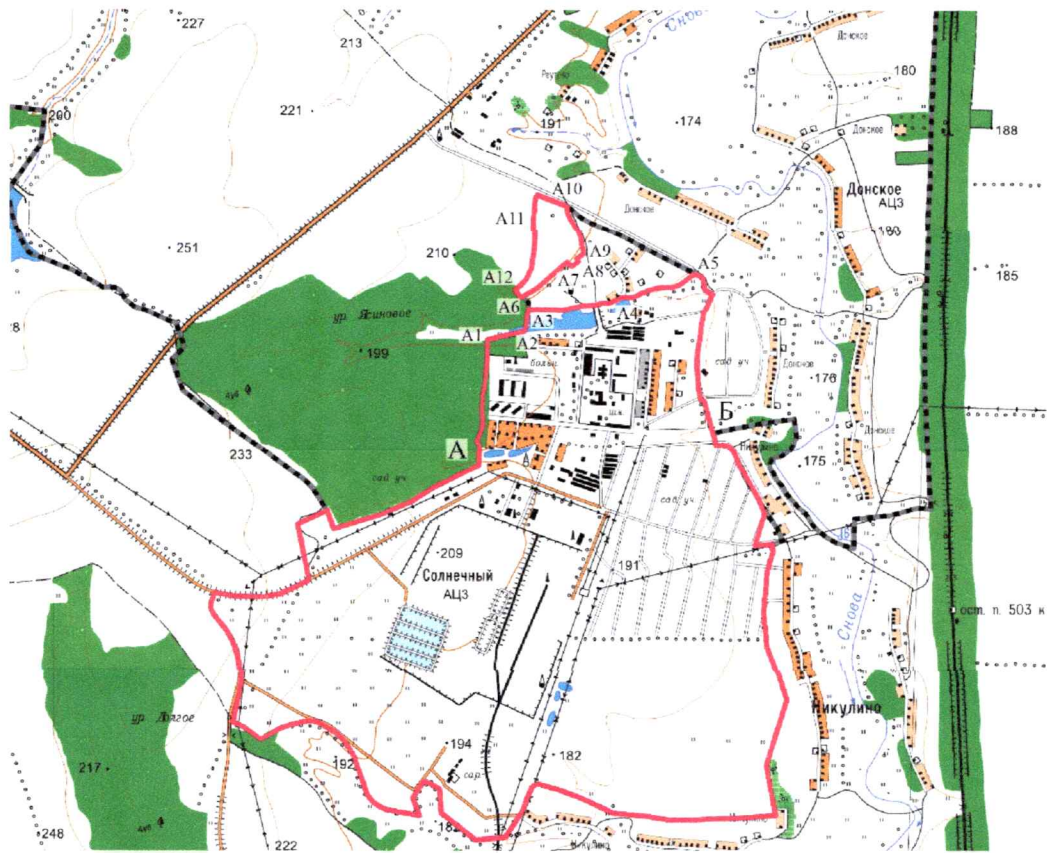
сельсовет» Золотухинского района Курской области, с западной стороны с муниципальными образованиями «Тазовский сельсовет», «Дмитриевский сельсовет» Золотухинского района Курской области.

Граница муниципального образования (МО) «Свободинский сельсовет» Золотухинского района Курской области (на картографическом описании границ от литеры А до литер А1, и А2, А3, А4) проходит в южном направлении по грунтовой дороге, огибает кладбище, относящееся к МО «Солнечный сельсовет», далее в юго-западном направлении вдоль автомобильной дороги Курск-Поныри-Солнечный, пересекает автодорогу, далее в южном направлении проходит вдоль автодороги к д. Никулино, далее в юго-восточном и восточном направлениях вдоль грунтовой дороги, далее в северном направлении по грунтовой дороге доходит до литеры Б. Затем граница МО проходит в восточном направлении, далее в южном направлении и снова в восточном направлении огибает пашню, далее проходит в северном направлении вдоль железной дороги, пересекает железную дорогу, затем на восток вдоль грунтовой дороги, далее в южном направлении, затем в восточном направлении, далее в южном направлении по грунтовой дороге вдоль пахотных земель, далее в западном, южном и юго-западном направлении вдоль лесопосадки и по грунтовой дороге вдоль пахотных земель доходит до литеры В. Далее граница МО проходит в юго-западном направлении вдоль лесопосадки, огибает лесной массив, по грунтовой дороге вдоль пашни пересекает железную дорогу, далее в общем юго-западном направлении вдоль р. Тускарь доходит до литеры Г. Далее граница МО проходит в северо-западном направлении вдоль р. Неполки, огибает ур. Долгое, проходит по грунтовой дороге и огибает ур. Плотское, затем по грунтовой дороге в северо-восточном направлении доходит до литеры Д. Далее в северо-восточном направлении доходит по грунтовой дороге до автодороги Курск-Поныри и далее в северном направлении вдоль автодороги доходит до литеры Е. Далее граница МО проходит в восточном направлении пересекает автодорогу Курск-Поныри, затем проходит по грунтовой дороге вдоль пашни в южном направлении, огибает лесной массив и далее в общем юго-восточном направлении по грунтовой дороге вдоль пашни доходит до начальной литеры А.»;

9) приложение № 116 изложить в новой редакции:

«Приложение № 116  
к Закону Курской области  
от 1 декабря 2004 года № 60-ЗКО  
«О границах муниципальных  
образований Курской области»

Карта-схема границ муниципального образования  
«Солнечный сельсовет» Золотухинского района Курской области



ОПИСАНИЕ ГРАНИЦ:

От А до А1 - граница МО «Донской сельсовет» Золотухинского района Курской области  
 От А1 до А2 - граница МО «Донской сельсовет» Золотухинского района Курской области  
 От А2 до А3 - граница МО «Донской сельсовет» Золотухинского района Курской области  
 От А3 до А4 - граница МО «Донской сельсовет» Золотухинского района Курской области  
 От А4 до А5 - граница МО «Донской сельсовет» Золотухинского района Курской области  
 От А5 до А6 - граница МО «Донской сельсовет» Золотухинского района Курской области  
 От А6 до А7 - граница МО «Донской сельсовет» Золотухинского района Курской области  
 От А7 до А8 - граница МО «Донской сельсовет» Золотухинского района Курской области  
 От А9 до А10 - граница МО «Донской сельсовет» Золотухинского района Курской области  
 От А11 до А12 - граница МО «Донской сельсовет» Золотухинского района Курской области  
 От А12 до А6 - граница МО «Донской сельсовет» Золотухинского района Курской области  
 От А до Б - граница МО «Донской сельсовет» Золотухинского района Курской области  
 От Б до А - граница МО «Свободинский сельсовет» Золотухинского района Курской области

**ОПИСАНИЕ**

**границ муниципального образования «Солнечный сельсовет»  
Золотухинского района Курской области**

Муниципальное образование «Солнечный сельсовет» Золотухинского района Курской области граничит с муниципальными образованиями «Свободинский сельсовет» и «Донской сельсовет» Золотухинского района Курской области.

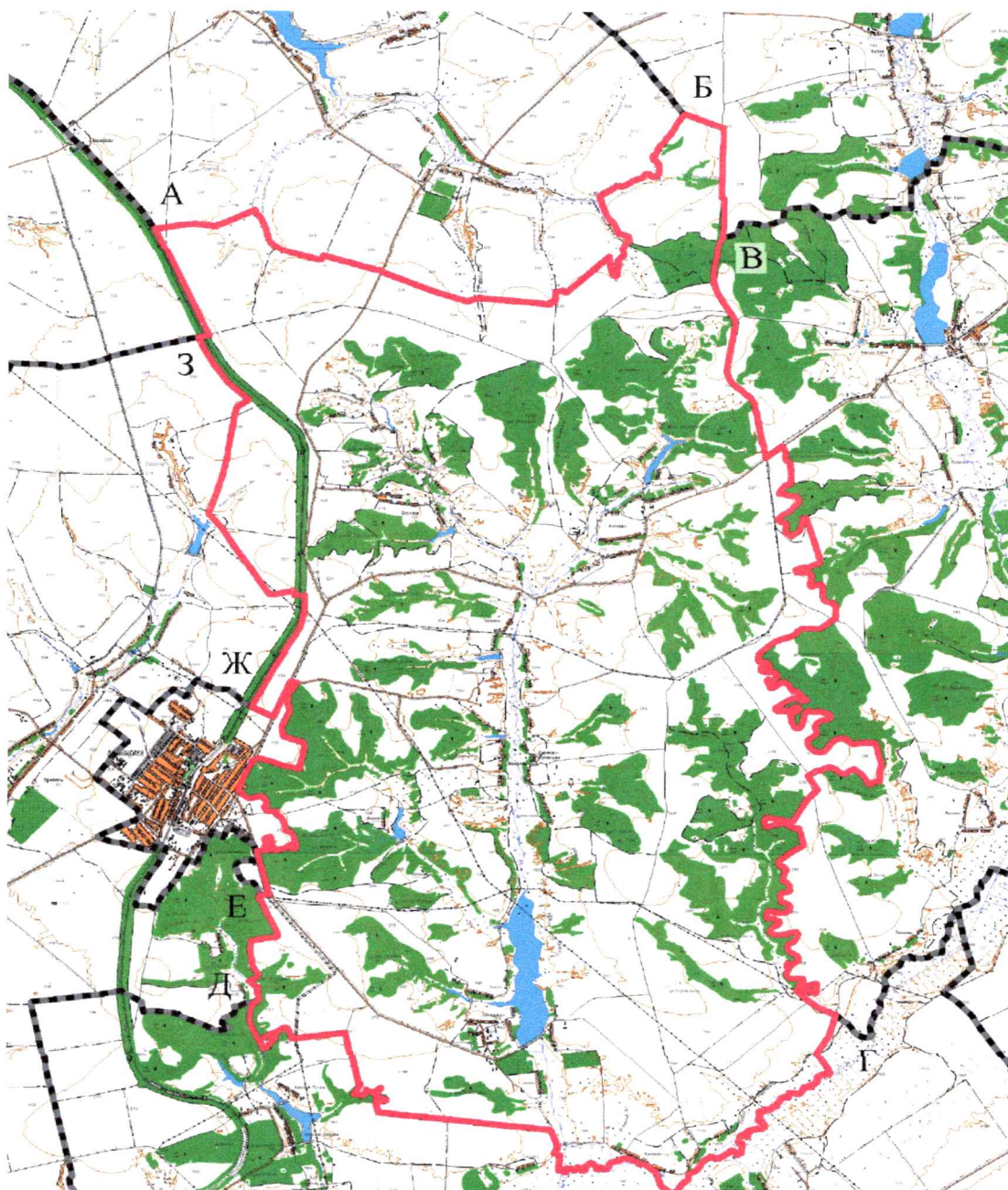
Граница муниципального образования (МО) «Солнечный сельсовет» Золотухинского района Курской области (на картографическом описании границ от литеры А до литер А1, и А2, А3) проходит в северном, восточном, снова в северном направлении вдоль ур. Ясеновое, затем граница МО проходит в восточном направлении по грунтовой дороге

до литер А4 и А5. Часть территории МО «Солнечный сельсовет» вкраплена в границу МО «Донской сельсовет». От литеры А6 до литеры А7, далее до А8 и А9, А10, А11, А12 граница огибает бывшее подсобное хозяйство сахарного завода, в настоящее время находящееся в собственности жителей п. Солнечный, относящееся к территории МО «Солнечный сельсовет». Далее от литеры А5 до литеры Б граница МО проходит в южном направлении вдоль грунтовой дороги, затем поворачивает по грунтовой дороге в западном направлении, повернув в северо-западном направлении, граница доходит до автодороги к д. Никулино, далее в северном направлении проходит вдоль автодороги к д. Никулино, пересекает автомобильную дорогу Курск-Поныри-Солнечный, далее в северо-восточном направлении проходит вдоль автомобильной дороги, далее в северном направлении проходит по грунтовой дороге, огибает кладбище, относящееся к МО «Солнечный сельсовет», далее в северо-восточном направлении граница МО доходит до начальной литеры А.»;

10) приложение № 149 изложить в новой редакции:

«Приложение № 149  
к Закону Курской области  
от 1 декабря 2004 года № 60-ЗКО  
«О границах муниципальных  
образований Курской области»

Карта-схема границ муниципального образования  
«Захарковский сельсовет» Коньшевского района Курской области



ОПИСАНИЕ ГРАНИЦЫ:

от А до Б - МО «Машкинский сельсовет»  
от Б до В - МО «Ваблинский сельсовет»  
от В до Г - МО «Малогородьковский сельсовет»  
от Г до Д - Львовский район

от Д до Е - МО «Прилепский сельсовет»  
от Е до Ж - МО «поселок Коньшевка»  
от Ж до З - МО «Прилепский сельсовет»  
от З до А - МО «Наумовский сельсовет»

**ОПИСАНИЕ**  
**границ муниципального образования «Захарковский сельсовет»**  
**Коньшевского района Курской области**

Муниципальное образование (МО) «Захарковский сельсовет» граничит с северной стороны с МО «Машкинский сельсовет», с восточной



стороны с МО «Ваблинский сельсовет» и МО «Малогородьковский сельсовет», с южной стороны с Льговским районом, с западной стороны с МО «поселок Конышевка», МО «Прилепский сельсовет» и МО «Наумовский сельсовет».

От литеры А до литеры Б МО «Захарковский сельсовет» граничит с МО «Машкинский сельсовет». Граница идет в восточном направлении от полосы отвода железной дороги по пахотным землям, пересекает грунтовую дорогу, далее по пахотным землям и по границе б. Перевалихин Лог (сенокос) в том же направлении, потом поворачивает в юго-восточном направлении по границе б. Перевалихин Лог (сенокос) до лесополосы, затем по пахотным землям до пересечения с асфальтированной дорогой, далее вдоль лесополосы в том же направлении, пересекает б. Морозов Лог (пастбище) и идет по пахотным землям, затем поворачивает на северо-восток, делая изгиб по границе пахотных земель и б. Яценский Лог (пастбище), далее идет по пахотным землям по границе б. Верхний Ближний (пастбище), пересекает б. Крестовый Лог и по границе б. Верхний Жигалкин (пастбище) идет в том же направлении до литеры Б.

От литеры Б до литеры В МО «Захарковский сельсовет» граничит с МО «Ваблинский сельсовет». Граница идет в юго-восточном направлении вдоль лесополосы до пересечения с грунтовой дорогой, затем поворачивает на юг и идет по грунтовой дороге, далее вдоль земель лесного фонда делает поворот на юго-восток до литеры В.

От литеры В до литеры Г МО «Захарковский сельсовет» граничит с МО «Малогородьковский сельсовет». Граница идет по грунтовой дороге, вдоль земель лесного фонда ур. Жимолостное в южном направлении, далее вдоль сенокоса в том же направлении, затем по грунтовой дороге поворачивает на юго-восток, далее на юго-запад и идет вдоль пахотных земель, потом с грунтовой дороги делает поворот на юго-восток и идет вдоль пахотных земель, далее делает поворот на восток, затем поворачивает на юг на  $90^{\circ}$ , идет по пахотным землям до пересечения с асфальтированной дорогой, пересекает ее и идет по пахотным землям в том же направлении, далее между землями лесного фонда (ур. Большой Калиновский, ур. Шушпан), делает дугу, окаймляя пахотные земли, затем по границе земель лесного фонда (ур. Шушпан) проходит в южном направлении, далее по пахотным землям, по границе земель лесного фонда (ур. Проворовское) и по пахотным землям доходит до стыка двух грунтовых дорог в том же направлении, потом по пахотным землям делает поворот на юго-запад и выходит на границу земель лесного фонда (ур. Студенец), проходит извилистую границу земель лесного фонда (ур. Студенец) в юго-западном и юго-восточном направлениях, далее идет на юг по границе пахотных земель вдоль лесополосы, затем вдоль земель лесного фонда (ур. Кунев), делает поворот в западном направлении, потом выходит на пахотные земли в юго-западном направлении, делает поворот на  $90^{\circ}$  на северо-запад и проходит по пахотным землям, далее граница

идет в южном направлении вдоль границы земель лесного фонда (ур. Лягоща), далее поворачивает по ручью на юго-восток до литеры Г.

От литеры Г до литеры Д МО «Захарковский сельсовет» граничит с Льговским районом.

От литеры Д до литеры Е МО «Захарковский сельсовет» граничит с МО «Прилепский сельсовет». Граница идет вдоль земель лесного фонда (ур. Кобырево, ур. Облучье) в северном направлении до литеры Е.

От литеры Е до литеры Ж МО «Захарковский сельсовет» граничит с МО «поселок Конышевка». Граница в восточном направлении проходит по пахотным землям, далее граница идет вдоль асфальтированной дороги в северо-западном направлении, потом поворачивает на восток, далее на север идет по границе земель лесного фонда (ур. Якимов), затем на северо-запад по пахотным землям до пересечения с грунтовой дорогой, далее по границе с землями лесного фонда (ур. Плоское), поворачивает на северо-запад, затем поворачивает на северо-восток и проходит вдоль асфальтированной дороги, отграничивая земли лесного фонда (ур. Плоское), потом по границе земель лесного фонда (ур. Плоское, ур. Волынка) проходит в том же направлении, далее поворачивает на север по пахотным землям до литеры Ж.

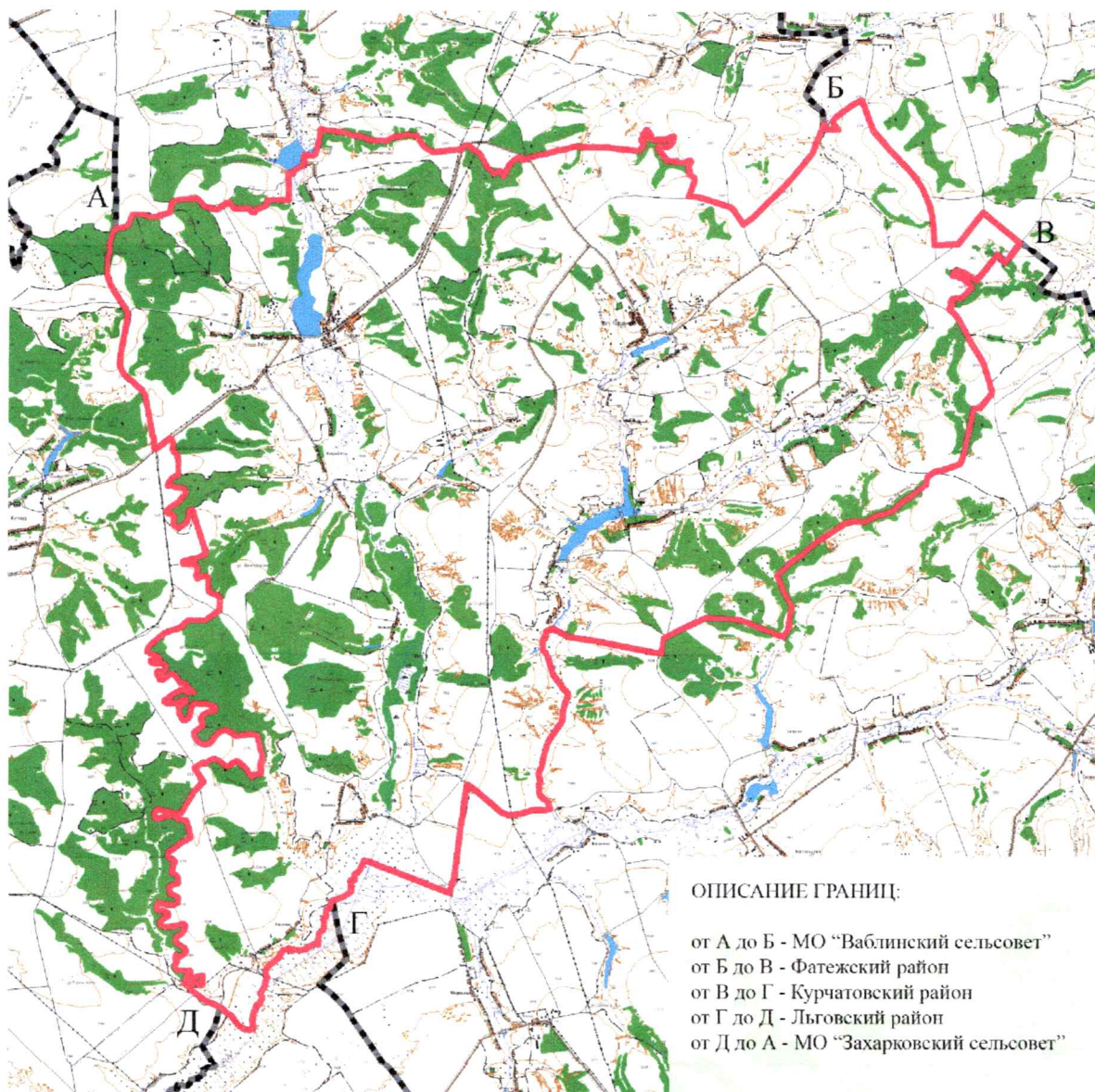
От литеры Ж до литеры З МО «Захарковский сельсовет» граничит с МО «Прилепский сельсовет». Граница идет в северо-восточном направлении вдоль полосы отвода железной дороги, затем пересекает полосу отвода железной дороги и в юго-западном направлении проходит по пахотным землям, делает поворот на северо-запад, идет по пахотным землям, пересекает две грунтовые дороги, балку (сенокос), затем идет в том же направлении по пахотным землям, потом делает поворот на северо-восток, идет по пахотным землям, пересекает грунтовую дорогу, далее в том же направлении до полосы отвода железной дороги, затем по полосе отвода железной дороги в северо-западном направлении доходит до литеры З.

От литеры З до литеры А МО «Захарковский сельсовет» граничит с МО «Наумовский сельсовет». Граница пересекает полосу отвода железной дороги в восточном направлении, затем делает поворот на северо-запад, идет вдоль полосы отвода железной дороги, пересекает на своем пути грунтовую дорогу, далее идет в том же направлении по полосе отвода железной дороги до литеры А.»;

11) приложение № 151 изложить в новой редакции:

«Приложение № 151  
к Закону Курской области  
от 1 декабря 2004 года № 60-ЗКО  
«О границах муниципальных  
образований Курской области»

Карта-схема границ муниципального образования  
«Малогородьковский сельсовет» Коньшевского района Курской области



**ОПИСАНИЕ**  
**границ муниципального образования «Малогородьковский сельсовет» Коньшевского района Курской области**

Муниципальное образование (МО) «Малогородьковский сельсовет» граничит с северной стороны с МО «Ваблинский сельсовет», с восточной стороны с Фатежским районом, с юго-восточной стороны с Курчатовским районом, с южной стороны с Львовским районом, с западной стороны с МО «Захарковский сельсовет».

От литеры А до литеры Б МО «Малогородьковский сельсовет» граничит с МО «Ваблинский сельсовет». Граница идет в восточном направлении по границе земель лесного фонда (ур. Жимолостное), далее по пахотным землям (земли запаса), по границе земель лесного фонда

(ур. Жимолостное) и пахотным землям в том же направлении, потом проходит по сенокосу и землям рыбхоза «Прогресс» до прохождения р. Вабли, затем поворачивает на север и идет по р. Вабле, далее в восточном направлении проходит по землям рыбхоза «Прогресс», затем по сенокосу и пахотным землям в том же направлении до пересечения с асфальтированной дорогой, далее идет по пахотным землям и границе земель лесного фонда (ур. Дальнее) в юго-восточном направлении, далее граница идет в северо-восточном направлении по пахотным землям. Затем в восточном направлении по пахотным землям, пересекая ур. Открайний (сенокос), далее по пахотным землям до границы с землями лесного фонда (лощ. Колодезек), идет по границе земель лесного фонда (лощ. Колодезек, лощ. Дашкина) в северо-восточном и юго-восточном направлениях, затем поворачивает на юг по пахотным землям до грунтовой дороги, далее поворачивает в юго-восточном направлении до стыка двух грунтовых дорог, далее по пахотным землям вдоль грунтовой дороги в том же направлении, затем поворачивает на северо-восток, идет вдоль лесополосы до литеры Б.

От литеры Б до литеры В МО «Малогородьковский сельсовет» граничит с Фатежским районом.

От литеры В до литеры Г МО «Малогородьковский сельсовет» граничит с Курчатовским районом.

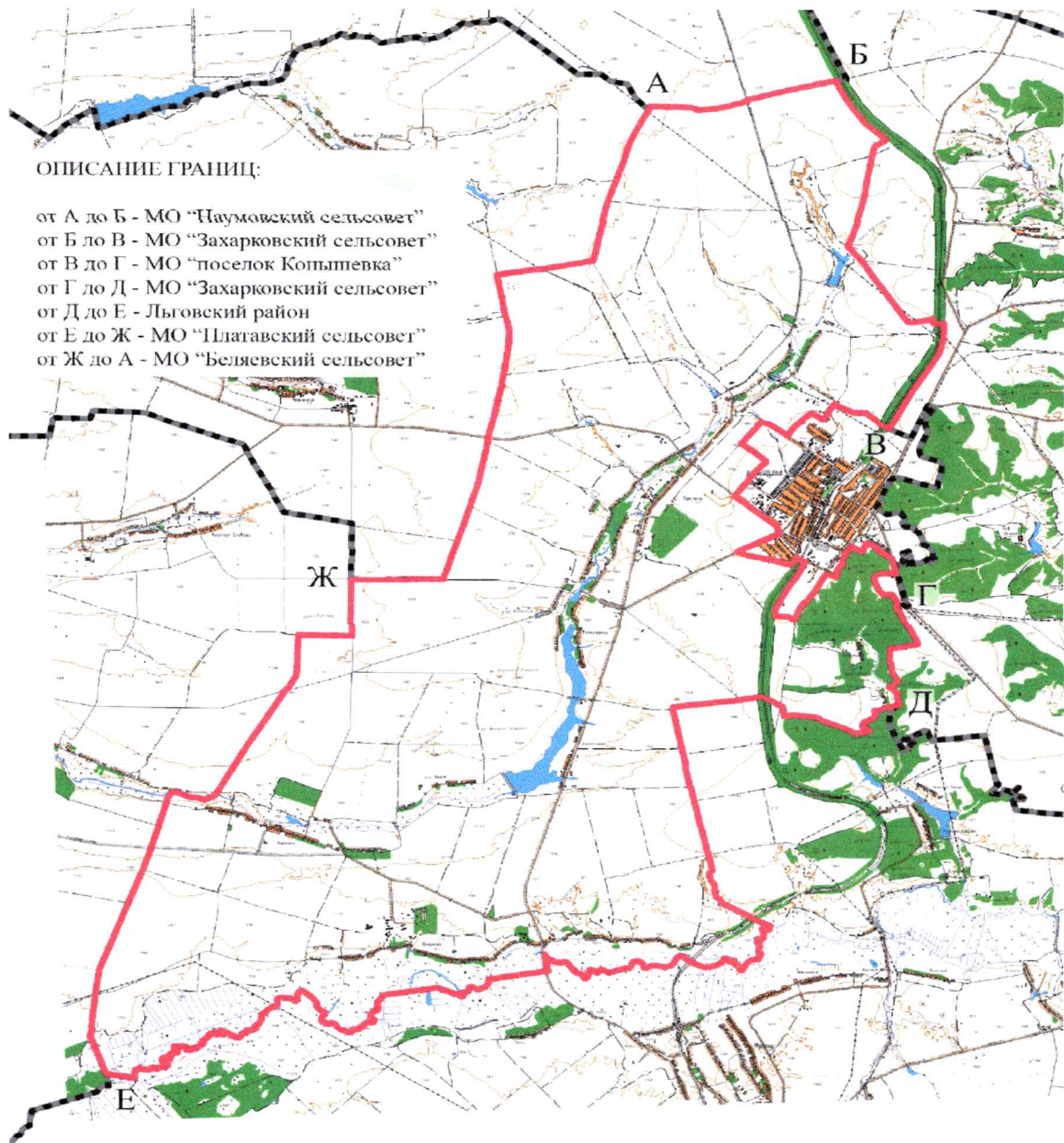
От литеры Г до литеры Д МО «Малогородьковский сельсовет» граничит с Льговским районом.

От литеры Д до литеры А МО «Малогородьковский сельсовет» граничит с МО «Захарковский сельсовет». Граница в северо-западном направлении проходит по землям лесного фонда, далее по пастбищу в том же направлении, затем идет по границе земель лесного фонда (ур. Лягоща) в северо-восточном направлении, далее граница в северо-восточном направлении проходит по пахотным землям, далее по границе земель лесного фонда (ур. Кунев), поворачивает на восток, затем вдоль балки (сенокос) идет на север до земель лесного фонда, потом проходит по грунтовой дороге и пахотным землям до земель лесного фонда, затем по границе земель лесного фонда (ур. Проворовское), пахотным землям до земель лесного фонда, далее по границе земель лесного фонда (ур. Шушпан) в северном направлении, затем дугой окаймляет пахотные земли по границе пастбища и земель лесного фонда, проходит до пересечения с асфальтированной дорогой, далее по пахотным землям в том же направлении, затем вдоль лесополосы сворачивает на запад, после по пахотным землям на северо-запад, пересекает сенокос, далее меняет направление на север, идет по пахотным землям, потом по границе с землями лесного фонда (ур. Жимолостное) до литеры А.»;

12) приложение № 155 изложить в новой редакции:

«Приложение № 155  
к Закону Курской области  
от 1 декабря 2004 года № 60-ЗКО  
«О границах муниципальных  
образований Курской области»

Карта-схема границ муниципального образования  
«Прилепский сельсовет» Коньшевского района Курской области



**ОПИСАНИЕ**  
**границ муниципального образования «Прилепский сельсовет»**  
**Коньшевского района Курской области**

Муниципальное образование (МО) «Прилепский сельсовет» граничит с северной стороны с МО «Наумовский сельсовет», с восточной стороны с МО «поселок Коньшевка» и МО «Захарковский сельсовет»,

с южной стороны с Льговским районом, с западной стороны с МО «Платавский сельсовет» и МО «Беляевский сельсовет».

От литеры А до литеры Б МО «Прилепский сельсовет» граничит с МО «Наумовский сельсовет», граница идет в восточном направлении по пахотным землям до полосы отвода железной дороги до литеры Б.

От литеры Б до литеры В МО «Прилепский сельсовет» граничит с МО «Захарковский сельсовет», граница идет в юго-восточном направлении вдоль полосы отвода железной дороги, далее в юго-западном направлении по пахотным землям до балки (пастбище), меняя направление на юго-восточное, идет по пахотным землям, поворачивая на восток, пересекает полосу отвода железной дороги, меняя направление на юго-восточное, идет вдоль полосы отвода железной дороги до литеры В.

От литеры В до литеры Г МО «Прилепский сельсовет» граничит с МО «поселок Конышевка». Граница идет в северо-западном направлении, пересекает полосу отвода железной дороги, далее идет вдоль балки (пастбище), меняя направление на южное, далее на северо-запад, затем граница проходит по грунтовой дороге, меняя направление на юго-западное до пересечения с грунтовой дорогой, меняя направление на юго-восточное, идет по пахотным землям до асфальтированной дороги, далее идет вдоль асфальтированной дороги, меняя направление на юго-западное, затем в юго-восточном направлении идет вдоль балки (пастбище), пересекает полосу отвода железной дороги поворачивая на юг, идет вдоль полосы отвода железной дороги, далее поворачивает на юго-восточное, проходит по пахотным землям, затем меняет направление на северо-восточное, восточное и юго-восточное, идет по границе с землями лесного фонда (ур. Облучье) до литеры Г.

От литеры Г до литеры Д МО «Прилепский сельсовет» граничит с МО «Захарковский сельсовет». Граница идет в южном направлении вдоль земель лесного фонда (ур. Облучье, ур. Кобырево), отграничивая их от пахотных земель, проходит до литеры Д.

От литеры Д до литеры Е МО «Прилепский сельсовет» граничит с Льговским районом.

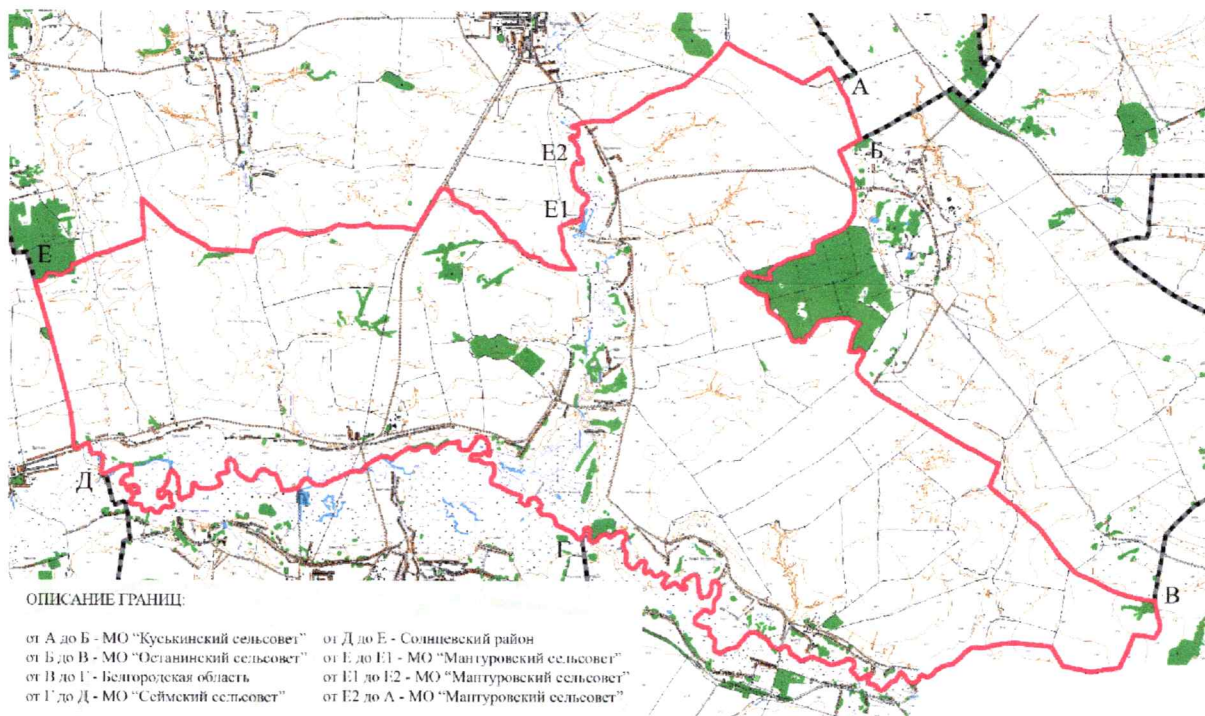
От литеры Е до литеры Ж МО «Прилепский сельсовет» граничит с МО «Платавский сельсовет», граница идет в северном направлении вдоль лесополосы, затем делает поворот на северо-восток и идет по пахотным землям, пересекает грунтовую дорогу и далее идет в том же направлении по пахотным землям, далее граница идет в северо-восточном направлении по пахотным землям до р. Платавки, далее идет по р. Платавке в восточном направлении, затем поворачивает на северо-восток и идет вдоль лесополосы, пересекает грунтовую дорогу и идет в том же направлении по пахотным землям, затем граница идет в северном направлении по пахотным землям, вдоль лесополосы, затем вдоль лесополосы поворачивает на восток, далее меняет направление на северное, идет по пахотным землям до литеры Ж.

От литеры Ж до литеры А МО «Прилепский сельсовет» граничит с МО «Беляевский сельсовет». Граница идет в восточном направлении вдоль лесополосы, затем поворачивает на северо-восток, идет по пахотным землям, пересекает асфальтированную дорогу, далее в том же направлении вдоль лесополосы поворачивает на север, идет по пахотным землям, затем делает поворот на 90<sup>0</sup> на восток, идет по пахотным землям, далее поворачивает на северо-восток, идет вдоль лесополосы до литеры А.»;

13) приложение № 232 изложить в новой редакции:

«Приложение № 232  
к Закону Курской области  
от 1 декабря 2004 года №60-ЗКО  
«О границах муниципальных  
образований Курской области»

Карта-схема границ муниципального образования  
«2-й Засеймский сельсовет» Мантуровского района Курской области



### ОПИСАНИЕ границ муниципального образования «2-й Засеймский сельсовет» Мантуровского района Курской области

Муниципальное образование (МО) «2-й Засеймский сельсовет» с северной стороны граничит с МО «Мантуровский сельсовет», с восточной стороны граничит с МО «Куськинский сельсовет» и МО «Останинский сельсовет», с южной стороны граничит

с Белгородской областью и МО «Сеймский сельсовет», с западной стороны граничит с Солнцевским районом.

От литеры А до литеры Б МО «2-й Засеймский сельсовет» граничит с МО «Куськинский сельсовет» граница проходит по грунтовой дороге до литеры Б.

От литеры Б до литеры В МО «2-й Засеймский сельсовет» граничит с МО «Останинский сельсовет», граница проходит в юго-западном направлении по грунтовой дороге, пересекает асфальтированную дорогу, далее до границы земель лесного фонда и по границе земель лесного фонда ур. Останино, далее граница проходит в юго-восточном направлении по грунтовой дороге вдоль лесополосы, пересекает лог Болотный и далее по грунтовой дороге вдоль лесополосы южнее с. Мочаки до литеры В.

От литеры В до литеры Г МО «2-й Засеймский сельсовет» граничит с Белгородской областью.

От литеры Г до литеры Д МО «2-й Засеймский сельсовет» граничит с МО «Сеймский сельсовет», граница проходит по р. Сейм в северо-западном направлении.

От литеры Д до литеры Е МО «2-й Засеймский сельсовет» граничит с землями Солнцевского района.

От литеры Е до литеры Е1 МО «2-й Засеймский сельсовет» граничит с МО «Мантуровский сельсовет», граница идет по грунтовой дороге, пересекает б. Малашков Лог, далее по грунтовой дороге направление меняется на северное и далее на северо-восточное по грунтовой дороге, пересекает лесополосу и вновь по грунтовой дороге мимо ур. Зенов Лог, пересекает ручей Свинчик и далее по грунтовой дороге, далее граница идет по грунтовой дороге до асфальтированной дороги Мантурово-Кривец, далее вдоль дороги и поворачивает на восток вдоль ур. Ботов Лог и лесополосы, доходит до грунтовой дороги и далее вдоль дороги.

От литеры Е1 до литеры Е2 МО «2-й Засеймский сельсовет» граничит с МО «Мантуровский сельсовет», граница проходит в северном направлении вдоль западного берега пруда вдоль р. Сеть.

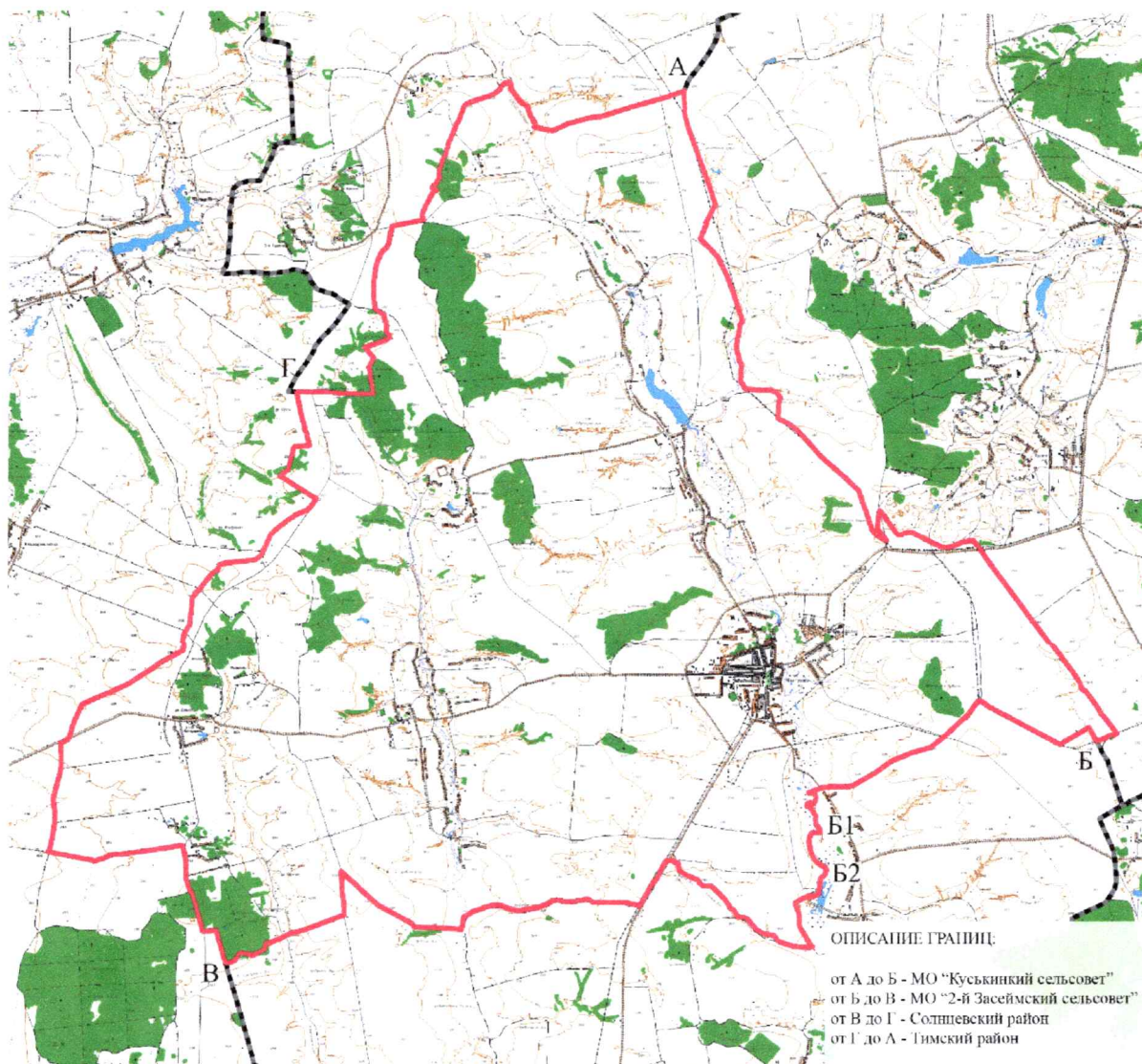
От литеры Е2 до литеры А МО «2-й Засеймский сельсовет» граничит с МО «Мантуровский сельсовет», граница идет в северо-восточном направлении по грунтовой дороге вдоль лесополосы, затем поворот на  $90^{\circ}$  в юго-восточном направлении по грунтовой дороге, затем поворот на северо-восток, далее поворот на юго-восток и по грунтовой дороге до литеры А.»;

14) приложение № 235 изложить в новой редакции:



«Приложение № 235  
к Закону Курской области  
от 1 декабря 2004 года № 60-ЗКО  
«О границах муниципальных  
образований Курской области»

Карта-схема границ муниципального образования  
«Мантуровский сельсовет» Мантуровского района Курской области



**ОПИСАНИЕ**  
**границ муниципального образования «Мантуровский сельсовет»**  
**Мантуровского района Курской области**

Муниципальное образование (МО) «Мантуровский сельсовет» с северной и с северо-западной сторон граничит с Тимским районом, с восточной стороны с МО «Куськинский сельсовет», с южной стороны

с МО «2-й Засеймский сельсовет» с западной стороны с Солнцевским районом.

От литеры А до литеры Б МО «Мантуровский сельсовет» граничит с МО «Куськинский сельсовет», граница проходит в южном направлении по грунтовой дороге через лог Роговской, далее граница проходит по грунтовой дороге в юго-восточном направлении, далее пересекает асфальтированную дорогу Мантурово-Тим и вновь по грунтовой дороге в юго-восточном направлении до лесной полосы, далее направление меняется на  $90^0$  на юго-запад до литеры Б.

От литеры Б до литеры Б1 МО «Мантуровский сельсовет» граничит с МО «2-й Засеймский сельсовет», граница идет по грунтовой дороге, далее поворачивает на  $90^0$  на юго-запад вдоль лесной полосы и вновь по грунтовой дороге до р. Сети и далее до пруда.

От литеры Б1 до литеры Б2 МО «Мантуровский сельсовет» граничит с МО «2-й Засеймский сельсовет» граница идет вдоль западного берега пруда.

От литеры Б2 до литеры В МО «Мантуровский сельсовет» граничит с МО «2-й Засеймский сельсовет», граница идет по грунтовой дороге и пересекает ур. Ботов Лог и доходит до асфальтированной дороги Мантурово-Кривец и далее вдоль дороги, потом меняет направление на запад вдоль лесной полосы, далее по балке ур. Ботов Лог в западном направлении, пересекая ручей Свинчик, далее по грунтовой дороге вдоль лесной полосы в северо-западном направлении, затем на  $45^0$  к югу и далее по грунтовой дороге через лог Гребенской и по южной границе земель лесного фонда ур. Гребеное.

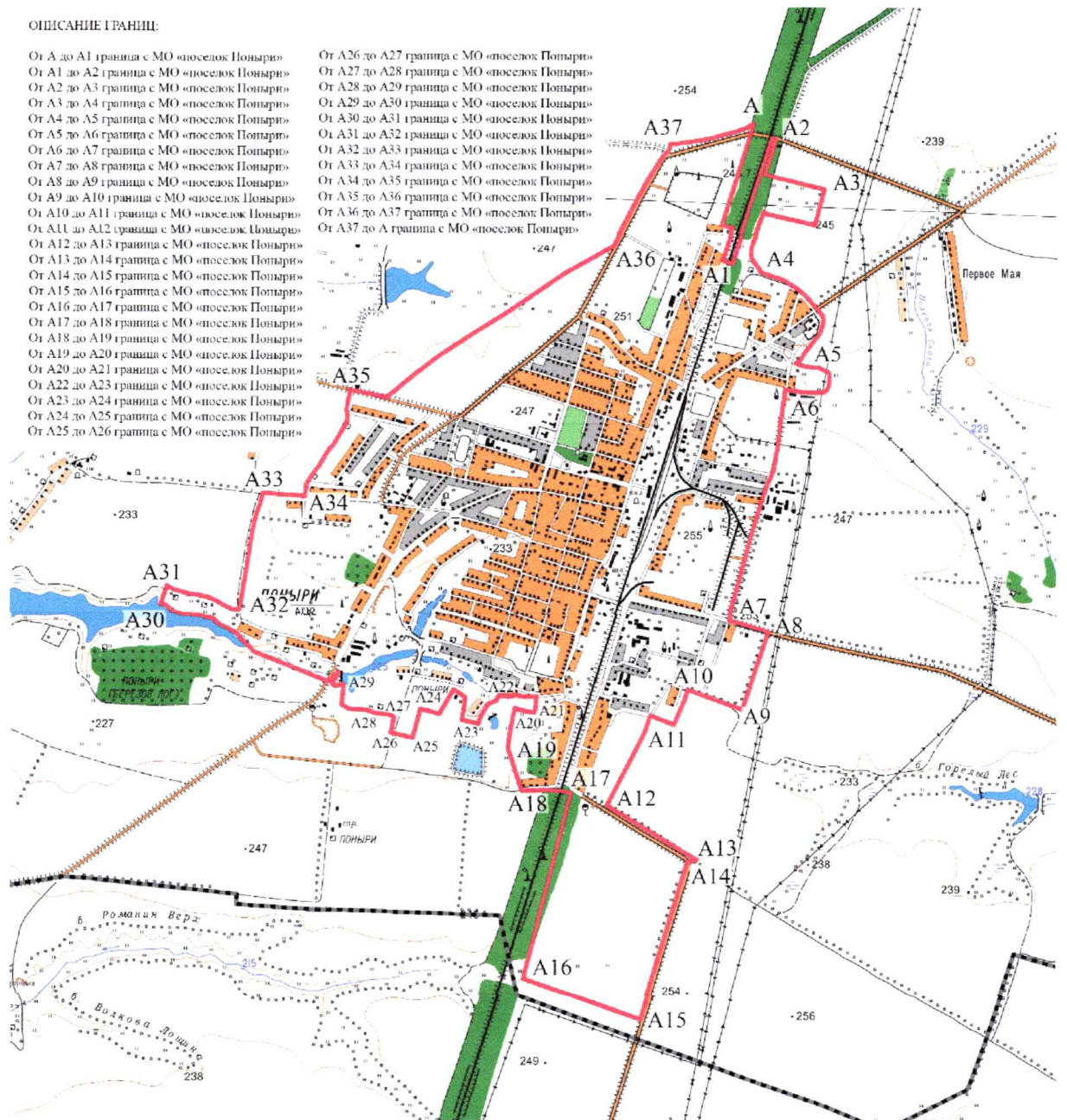
От литеры В до литеры Г МО «Мантуровский сельсовет» граничит с землями Солнцевского района.

От литеры Г до литеры А МО «Мантуровский сельсовет» граничит с землями Тимского района.»;

15) приложение № 292 изложить в новой редакции:

«Приложение № 292  
к Закону Курской области  
от 1 декабря 2004 года № 60-ЗКО  
«О границах муниципальных  
образований Курской области»

## Карта-схема границ муниципального образования «поселок Поньри» Поньровского района Курской области



### ОПИСАНИЕ

#### границ муниципального образования «поселок Поньри» Поньровского района Курской области

Муниципальное образование (МО) «поселок Поньри» Поньровского района Курской области находится внутри муниципального образования «1-й Поньровский сельсовет» Поньровского района Курской области.

Точка А находится в северной точке кадастрового квартала 46:18:010101. Граница от точки А идет с севера на юг вдоль земель, находящихся в собственности Российской Федерации (аренда ОАО «РЖД»), по восточной границе кадастрового квартала 46:18:010101

до точки А1, расположенной на северной стороне земельного участка с кадастровым номером 46:18:010101:1206.

От точки А1 пересекает земли находящиеся в собственности Российской Федерации (аренда ОАО "РЖД) с запада на восток и идет на север вдоль восточной границы земельного участка с кадастровым номером 46:18:021101:1 до южной границы земельного участка с кадастровым номером 46:18:000000:295, проходит по южной границе до западной границы земельного участка с кадастровым номером 46:18:021303:16 до точки А2.

От точки А2 идет на юг по западной, а затем по южной стороне земельного участка с кадастровым номером 46:18:021303:16 до земельного участка с кадастровым номером 46:18:021303:11 до точки А3.

От точки А3 граница поворачивает на юг и идет вдоль западной границы земельного участка с кадастровым номером 46:18:021303:11 до пересечения с земельном участком с кадастровым номером 46:18:021303:17, и идет по его северной, а затем по его западной границе до северной границы кадастрового квартала 46:18:010102 до точки А4.

От точки А4 граница поворачивает на восток и идет по северной границе кадастрового квартала 46:18:010102, затем по западной границе земельного участка с кадастровым номером 46:18:021305:51, обходит по восточной стороне кадастрового квартала 46:18:010102 Поньровский РЭС (земельный участок с кадастровым номером 46:18:10102:15), идет на юго-запад и выходит к северной границе участка, расположенного в п. Поньры, по улице Гагарина, 15, до точки А5.

От точки А5 граница идет на восток по землям сельскохозяйственного назначения по центру балки, доходит до северо-восточной границы земельного участка с кадастровым номером 46:18:021305:53, затем идет на запад по его северной границе с северной стороны до асфальтированной автодороги, не пересекая ее, до точки А6.

От точки А6 далее граница поворачивает на юг и идет вдоль полосы отвода асфальтированной автодороги с восточной стороны до асфальтированной дороги Поньры - Первомайское до точки А7.

От точки А7 граница поворачивает на восток, далее идет по северной стороне кадастрового квартала 46:18:010102 вдоль автомобильной дороги Поньры - Первомайское до точки А8, находящейся на западной стороне земельного участка с кадастровым номером 46:18:000000:306.

От точки А8 поворачивает на юг, пересекает автодорогу Поньры - Первомайское и идет вдоль восточной границы кадастрового квартала 46:18:010102 до точки А9.

От точки А9 поворачивает на запад и идет вдоль южной границы кадастрового квартала 46:18:010102 до точки А10.

От точки А10 снова поворачивает на юг вдоль восточной границы

кадастрового квартала 46:18:010102, затем поворачивает на запад вдоль южной границы кадастрового квартала 46:18:010102 до точки А11.

От точки А11 поворачивает на юг по пахотным землям, далее вдоль восточной границы земельного участка с кадастровым номером 46:18:021402:84 (включая участок) до автодороги Курск – Поньри, не пересекая ее, до точки А12.

От точки А12 граница поворачивает на юго-восток и идет по пахотным землям, далее по южной границе земельных участков с кадастровыми номерами 46:18:21402:1 и 46:18:021402:81 до точки А13.

От точки А13 граница поворачивает на юг вдоль восточной стороны земельного участка с кадастровым номером 46:18:021402:85 и идет до северной границы земельного участка с кадастровым номером 46:18:021405:1 до точки А14.

От точки А14 граница идет вдоль северной границы земельного участка с кадастровым номером 46:18:021405:28, пересекая автодорогу Курск - Поньри, поворачивает на юг и идет вдоль западной границы земельного участка с кадастровым номером 46:18:021405:28 до точки А15.

От точки А15 граница поворачивает на запад и идет вдоль южной границы земельных участков с кадастровыми номерами 46:18:021404:8 (единое землепользование) и 46:18:021404:2 до восточной границы земельного участка с кадастровым номером 46:18:021403:1 до точки А16.

От точки А16 граница поворачивает на север и идет вдоль западной границы земельного участка с кадастровым номером 46:18:021404:2 до южной границы земельного участка с кадастровым номером 46:18:010102:838 до точки А17.

От точки А17 граница поворачивает на запад и пересекает земли, находящиеся в собственности Российской Федерации (аренда ОАО «РЖД»), с востока на запад, идет вдоль южной границы земельного участка с кадастровым номером 46:18:010102:309 и по северной стороне земельного участка с кадастровым номером 46:18:021503:1, далее идет по южной границе кадастрового квартала 46:18:010101 до точки А18.

От точки А18 граница идет на северо-запад к юго-западному углу земельного участка с кадастровым номером 46:18:021501:12, до точки А19.

От точки А19 граница поворачивает на север по западной границе земельного участка с кадастровым номером 46:18:021501:12, доходит до земельного участка с кадастровым номером 46:18:021501:11, проходит по его западной границе до точки А20.

От точки А20 поворачивает на восток, доходит до западной границы кадастрового квартала 46:18:010101 до точки А21.

От точки А21 идет по западной, затем южной границе кадастрового квартала 46:18:010101 до восточной границы кадастрового квартала 46:18:020108, до точки А22.

От точки А22 проходит по восточной границе квартала

46:18:020108, обходя с восточной и южной сторон земельные участки и жилые дома улицы Березов Лог, и выходит к точке А23, расположенной с восточной стороны на границе земельных участков с кадастровыми номерами 46:18:021501:13 и 46:18:021501:127/1.

От точки А23 граница проходит по восточной стороне земельного участка с кадастровым номером 46:18:021501:127/1, далее выходит на северо-восточный угол земельного участка с кадастровым номером 46:18:021501:3 и идет по северной и западной границам земельного участка с кадастровым номером 46:18:021501:3, далее по западной стороне земельного участка с кадастровым номером 46:18:021501:127/1 и выходит к северной границе земельного участка с кадастровым номером 46:18:021501:15, проходит по его северной границе до точки А24.

От точки А24 граница поворачивает на юг и идет по западной границе земельного участка с кадастровым номером 46:18:021501:15 до границы земельных участков с кадастровыми номерами 46:18:021501:14 и 46:18:021501:15. до точки А25.

От точки А25 граница поворачивает на запад и идет вдоль северной границы земельного участка с кадастровым номером 46:18:021501:127/2, затем по землям сельскохозяйственного назначения до восточной границы земельного участка с кадастровым номером 46:18:021501:16, до точки А26.

От точки А26 граница поворачивает на север идет по восточной границе земельного участка с кадастровым номером 46:18:021501:16 до балки, до точки А27.

От точки А27 граница идет в западном направлении, огибает балку и проходит с северной стороны балки (включая пруд и ГТС) до точки А28.

От точки А28 поворачивает на север, доходит до плотины пруда, до точки А29.

От точки А29 граница поворачивает на запад, выходит к дороге Поныри - Верхний Любаж, пересекает ее и идет дальше на запад по южной границе кадастрового квартала 46:18:010101, далее по северной границе земельного участка с кадастровым номером 46:18:020105:12 (над водоемом) до точки А30.

От точки А30 граница поворачивает от водоема на север, обходя с западной стороны земельные участки и жилые дома улицы Березов Лог, до южной границы кадастрового квартала 46:18:021105, до точки А31.

От точки А31 граница поворачивает на восток и идет по южной границе квартала 46:18:021105 до границы кадастрового квартала 46:18:010101, до точки А32.

От точки А32 граница поворачивает на север по западной границе кадастрового квартала 46:18:010101 (включая дорогу и лесополосу), пересекает асфальтированную дорогу с юга на север и идет до точки А33.

От точки А33 граница поворачивает на восток, идет вдоль южной границы земельных участков с кадастровыми номерами 46:18:021104:5,

46:18:021104:13, 46:18:021104:14, 46:18:021104:15 до точки А34.

От точки А34 граница поворачивает на север, идет вдоль западной границы кадастрового квартала 46:18:010101 (включая грунтовую дорогу), пересекает асфальтированную автодорогу Поньри - 1-е Поньри, идет по ул. Молодежной с юга на север до точки А35.

От точки А35 граница поворачивает на восток и идет по пахотным землям по северной стороне кадастрового квартала 46:18:010101, далее по северо-западной границе земельного участка с кадастровым номером 46:18:021103:100 до кадастрового квартала 46:18:010101, до точки А36.

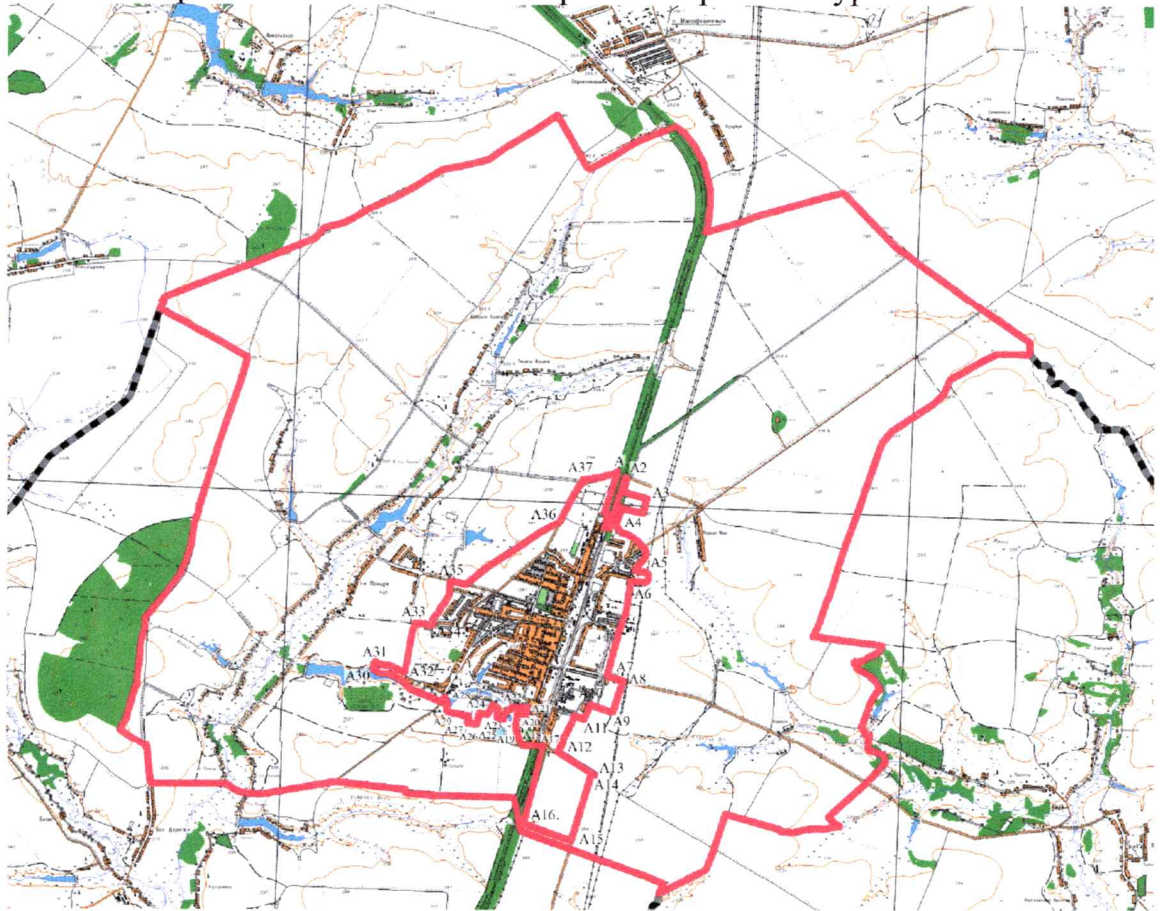
От точки А36 граница поворачивает на север, идет вдоль западной границы кадастрового квартала 46:18:010101 до точки А37.

От точки А37 граница поворачивает на восток, идет вдоль западной границы асфальтированной автодороги Поньри – памятник Саперам, далее по северной границе кадастрового квартала 46:18:010101 и доходит до точки А.»;

16) приложение № 303 изложить в новой редакции:

«Приложение № 303  
к Закону Курской области  
от 1 декабря 2004 года № 60-ЗКО  
«О границах муниципальных  
образований Курской области»

Карта-схема границ муниципального образования  
«1-й Поныровский сельсовет» Поныровского района Курской области



ОПИСАНИЕ ГРАНИЦ

От А до А1 граница с МО «поселок Поняри»  
От А1 до А2 граница с МО «поселок Поняри»  
От А2 до А3 граница с МО «поселок Поняри»  
От А3 до А4 граница с МО «поселок Поняри»  
От А4 до А5 граница с МО «поселок Поняри»  
От А5 до А6 граница с МО «поселок Поняри»  
От А6 до А7 граница с МО «поселок Поняри»  
От А7 до А8 граница с МО «поселок Поняри»  
От А8 до А9 граница с МО «поселок Поняри»  
От А9 до А10 граница с МО «поселок Поняри»  
От А10 до А11 граница с МО «поселок Поняри»  
От А11 до А12 граница с МО «поселок Поняри»  
От А12 до А13 граница с МО «поселок Поняри»

От А13 до А14 граница с МО «поселок Поняри»  
От А14 до А15 граница с МО «поселок Поняри»  
От А15 до А16 граница с МО «поселок Поняри»  
От А16 до А17 граница с МО «поселок Поняри»  
От А17 до А18 граница с МО «поселок Поняри»  
От А18 до А19 граница с МО «поселок Поняри»  
От А19 до А20 граница с МО «поселок Поняри»  
От А20 до А21 граница с МО «поселок Поняри»  
От А22 до А23 граница с МО «поселок Поняри»  
От А23 до А24 граница с МО «поселок Поняри»  
От А24 до А25 граница с МО «поселок Поняри»  
От А25 до А26 граница с МО «поселок Поняри»

От А26 до А27 граница с МО «поселок Поняри»  
От А27 до А28 граница с МО «поселок Поняри»  
От А28 до А29 граница с МО «поселок Поняри»  
От А29 до А30 граница с МО «поселок Поняри»  
От А30 до А31 граница с МО «поселок Поняри»  
От А31 до А32 граница с МО «поселок Поняри»  
От А32 до А33 граница с МО «поселок Поняри»  
От А33 до А34 граница с МО «поселок Поняри»  
От А34 до А35 граница с МО «поселок Поняри»  
От А35 до А36 граница с МО «поселок Поняри»  
От А36 до А37 граница с МО «поселок Поняри»  
От А37 до А граница с МО «поселок Поняри»

## ОПИСАНИЕ

### границ муниципального образования «1-й Поныровский сельсовет» Поныровского района Курской области

Точка А находится в юго-восточной точке кадастрового квартала 46:18:021102. Граница от точки А идет с севера на юг вдоль земель, находящихся в собственности Российской Федерации (аренда ОАО «РЖД»), по западной границе кадастрового квартала 46:18:021101, до точки А1, расположенной на южной стороне земельного участка с кадастровым номером 46:18:021101:1.

От точки А1 пересекает земли, находящихся в собственности Российской Федерации (аренда ОАО «РЖД»), с запада на восток по южной границе земельного участка с кадастровым номером 46:18:021101:1, и идет вдоль восточной границы земельного участка



с кадастровым номером 46:18:021101:1 до южной границы земельного участка с кадастровым номером 46:18:000000:295, проходит по южной границе до земельного участка с кадастровым номером 46:18:021303:16 до точки А2.

От точки А2 граница идет по западной, а затем по южной стороне земельного участка с кадастровым номером 46:18:021303:16 до земельного участка с кадастровым номером 46:18:021303:11 до точки А3.

От точки А3 граница идет вдоль западной границы земельного участка с кадастровым номером 46:18:021303:11 до пересечения с земельным участком с кадастровым номером 46:18:021303:17, и идет по северной, а затем по западной границе земельного участка с кадастровым номером 46:18:021303:17 до точки А4.

От точки А4 граница поворачивает на восток и идет по южной границе кадастрового квартала 46:18:021303, по западной границе земельного участка с кадастровым номером 46:18:021305:51, обходит по западной стороне кадастрового квартала 46:18:021305, Поньковский РЭС (земельный участок с кадастровым номером 46:18:010102:15), идет на юго-запад и выходит к северной границе участка, расположенного в п. Поньки, по улице Гагарина, 15, до точки А5.

От точки А5 граница идет на восток, по землям сельскохозяйственного назначения по центру балки, доходит до северо-восточной границы земельного участка с кадастровым номером 46:18:021305:53, затем идет на запад по его северной границе с северной стороны до асфальтированной автодороги не пересекая ее, до точки А6.

От точки А6 далее граница поворачивает на юг и идет вдоль полосы отвода асфальтированной автодороги с восточной стороны (исключая автодорогу) до асфальтированной дороги Поньки - Первомайское до точки А7.

От точки А7 граница поворачивает на восток, далее идет по южной стороне кадастрового квартала 46:18:021306 вдоль автомобильной дороги Поньки - Первомайское до точки А8, находящейся на западной стороне земельного участка с кадастровым номером 46:18:000000:306.

От точки А8 граница поворачивает на юг, пересекает автодорогу Поньки - Первомайское и идет вдоль западной границы кадастрового квартала 46:18:021402 до точки А9.

От точки А9 граница поворачивает на запад и идет вдоль северной границы кадастрового квартала 46:18:021402 до точки А10.

От точки А10 граница снова поворачивает на юг вдоль западной границы кадастрового квартала 46:18:021402, а затем граница поворачивает на запад вдоль северной границы кадастрового квартала 46:18:021402 до точки А11.

От точки А11 граница поворачивает на юг по пахотным землям, далее вдоль восточной границы земельного участка с кадастровым

номером 46:18:021402:84 (включая участок) до автодороги Курск – Поныри, не пересекая ее, до точки А12.

От точки А12 граница поворачивает на юго-восток и идет по пахотным землям, далее по южной границе земельных участков с кадастровыми номерами 46:18:21402:1 и 46:18:021402:81 до точки А13.

От точки А13 граница поворачивает на юг вдоль восточной стороны земельного участка с кадастровым номером 46:18:021402:85 и идет до северной границы земельного участка с кадастровым номером 46:18:021405:1 до точки А14.

От точки А14 граница идет вдоль северной границы земельного участка с кадастровым номером 46:18:021405:28, пересекая автодорогу Курск - Поныри, поворачивает на юг и идет вдоль западной границы земельного участка с кадастровым номером 46:18:021405:28 до точки А15.

От точки А15 граница поворачивает на запад и идет вдоль южной границы земельных участков с кадастровыми номерами 46:18:021404:8 (единое землепользование) и 46:18:021404:2 до восточной границы земельного участка с кадастровым номером 46:18:021403:1 до точки А16.

От точки А16 граница поворачивает на север и идет вдоль западной границы земельного участка с кадастровым номером 46:18:021404:2 до южной границы земельного участка с кадастровым номером 46:18:010102:838 до точки А17.

От точки А17 граница поворачивает на запад и пересекает земли, находящиеся в собственности Российской Федерации (аренда ОАО "РЖД), с востока на запад, идет вдоль северной границы земельных участков с кадастровыми номерами 46:18:021403:1 и 46:18:021503:1 и далее идет по северной границе кадастрового квартала 46:18:021502 до точки А18.

От точки А18 граница идет на северо-запад к юго-западному углу земельного участка с кадастровым номером 46:18:021501:12, до точки А19.

От точки А19 граница поворачивает на север, по западной границе земельного участка с кадастровым номером 46:18:021501:12 доходит до земельного участка с кадастровым номером 46:18:021501:11, проходит по его западной границе до точки А20.

От точки А20 поворачивает на восток доходит до восточной границы кадастрового квартала 46:18:021501 до точки А21.

От точки А21 идет по восточной, затем по северной границе кадастрового квартала 46:18:021501 до восточной границы кадастрового квартала 46:18:020108 до точки А22.

От точки А22 проходит по восточной границе квартала 46:18:020108, обходя с восточной и южной стороны земельные участки и жилые дома улицы Березов Лог, и выходит к точке А23, расположенной с восточной стороны на границе земельных участков с кадастровыми номерами 46:18:021501:13 и 46:18:021501:127/1.

От точки А23 граница проходит по восточной стороне земельного

участка с кадастровым номером 46:18:021501:127/1, далее выходит на северо-восточный угол земельного участка с кадастровым номером 46:18:021501:3 и идет по северной и западной границе земельного участка с кадастровым номером 46:18:021501:3, далее по западной стороне земельного участка с кадастровым номером 46:18:021501:127/1 и выходит к северной границе земельного участка с кадастровым номером 46:18:021501:15, проходит по его северной границе до точки А24.

От точки А24 граница поворачивает на юг и идет по западной границе земельного участка с кадастровым номером 46:18:021501:15 до границы земельных участков с кадастровым номером 46:18:021501:14 и 46:18:021501:15 до точки А25.

От точки А25 граница поворачивает на запад и идет вдоль северной границы земельного участка с кадастровым номером 46:18:021501:127/2, затем по землям сельскохозяйственного назначения до восточной границы земельного участка с кадастровым номером 46:18:021501:16 до точки А26.

От точки А26 граница поворачивает на север и идет по восточной границе земельного участка с кадастровым номером 46:18:021501:16 до балки (точка А27).

От точки А27 граница идет в западном направлении вдоль балки, затем огибает ее с северной стороны (включая пруд и ГТС) до точки А28.

От точки А28 поворачивает на север, доходит до плотины пруда (точка А29).

От точки А29 граница поворачивает на запад, выходит к дороге Поныри - Верхний Любаж, пересекает ее и идет дальше на запад по северной границе кадастрового квартала 46:18:021201, далее по северной границе земельного участка с кадастровым номером 46:18:020105:12 (над водоемом) до точки А30.

От точки А30 граница поворачивает от водоема на север, обходя с западной стороны земельные участки и жилые дома улицы Березов Лог по южной границы кадастрового квартала 46:18:021105 до точки А31.

От точки А31 граница поворачивает на восток и идет по южной границе квартала 46:18:021105 до точки А32.

От точки А32 граница поворачивает на север по восточной границе кадастрового квартала 46:18:021105 (исключая дорогу и лесополосу) затем пересекает асфальтированную дорогу и доходит до точки А33.

От точки А33 граница поворачивает на восток, идет вдоль южной границы земельных участков с кадастровыми номерами 46:18:021104:5, 46:18:021104:13, 46:18:021104:14, 46:18:021104:15 до точки А34.

От точки А34 граница поворачивает на север, идет вдоль восточной границы земельного участка с кадастровым номером 46:18:021104:15 (исключая грунтовую дорогу), пересекает асфальтированную автодорогу Поныри - 1-е Поныри идет по ул. Молодежной с юга на север до точки А35.

От точки А35 граница поворачивает на восток и идет по пахотным землям по южной стороне кадастрового квартала 46:18:021103, далее по северо-западной границе земельного участка с кадастровым номером 46:18:021103:100 до точки А36.

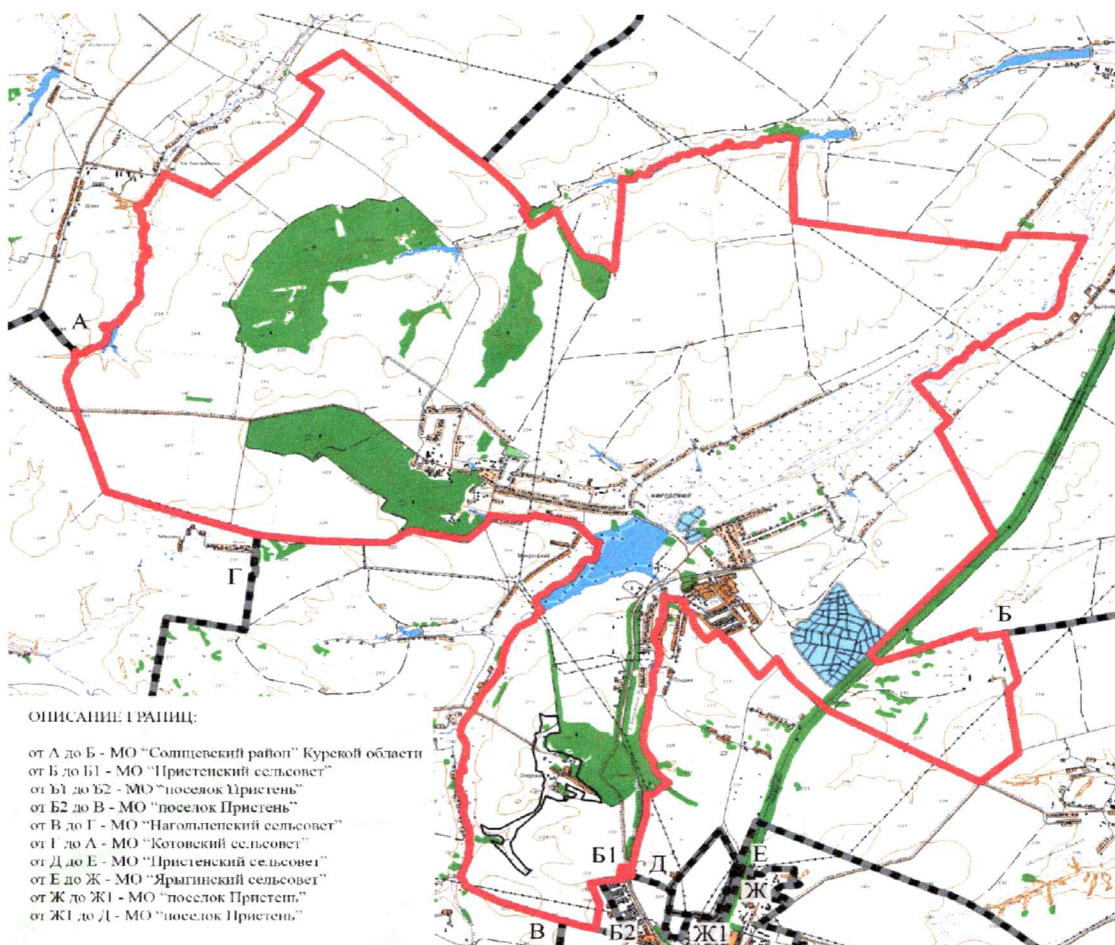
От точки А36 граница поворачивает на север вдоль восточной границы кадастрового квартала 46:18:021103, не включая автодорогу Поныри – памятник Саперам, до точки А37.

От точки А37 поворачивает на восток вдоль асфальтированной автодороги Поныри – памятник Саперам, не включая дорогу, по южной границе кадастрового квартала 46:18:021102 и доходит до точки А.»;

17) приложение № 306 изложить в новой редакции

«Приложение № 306  
к Закону Курской области  
от 1 декабря 2004 года № 60-ЗКО  
«О границах муниципальных  
образований Курской области»

Карта-схема границ муниципального образования  
«поселок Кировский» Пристенского района Курской области



**ОПИСАНИЕ**  
**границ муниципального образования**  
**«Поселок Кировский» Пристенского района Курской области**

Муниципальное образование (МО) «Поселок Кировский» с северной стороны граничит с Солнцевским районом, с восточной стороны с Солнцевским районом, муниципальным образованием «Пристенский сельсовет» и муниципальным образованием «Ярыгинский сельсовет», с южной стороны с муниципальным образованием «Поселок Пристень», с западной стороны с муниципальным образованием «Котовский сельсовет» и Солнцевским районом.

От литеры А до литеры Б муниципальное образование граничит с Солнцевским районом. Граница начинается с сенокоса и идет на север, огибая его, затем резко поворачивает на  $90^\circ$  на юго-восток, поворачивает на  $90^\circ$  на северо-восток, идет вдоль лесополосы, далее поворачивает на юго-восток по пахотным землям, около урочища Дальние Ложки поворачивает на север на  $100^\circ$ , затем на восток и идет по ручью, уходит на юг вдоль сенокоса, затем идет на восток до ГЛФ, где и поворачивает на юг на  $90^\circ$ , далее поворачивает на восток на  $90^\circ$ .

От литеры Б до литеры Б1 муниципальное образование граничит с муниципальным образованием «Пристенский сельсовет». Граница, повернув на  $90^\circ$  идет вдоль пастбища, вдоль лесополосы, поворачивает на  $90^\circ$  вдоль дороги на юго-запад, затем поворачивает на  $90^\circ$  на север и идет по лесополосе. Около х. Озерки поворачивает на  $90^\circ$  на юг.

От литеры Б1 до литеры Б2 идет по границе поселка Пристень, в северо-западном направлении, пересекает железнодорожную ветку Ржава - Ржавский завод огибая территорию, поворачивает на восток, идет по контуру балки, затем на юг и по границе жилой застройки жителей поселка Пристень, идет до литеры Б2.

От литеры Б2 до литеры В граница идет по границе поселка Пристень в западном направлении, вдоль дороги.

От литеры В до литеры Г муниципальное образование граничит с муниципальным образованием «Нагольненский сельсовет», идет в восточном направлении вдоль дороги, затем поворачивает в северном направлении, идет по руслу реки Ржава, затем поворачивает на  $90^\circ$ , проходит по руслу ручья, затем вдоль дороги до литеры Г.

От литеры Г до литеры А муниципальное образование граничит с муниципальным образованием «Котовский сельсовет». Граница идет на север по пахотным землям, поворачивает на восток на  $90^\circ$ , затем на  $90^\circ$  на север и около х. Чибисовка идет на северо-запад, а затем на север до литеры А.

От литеры Д до литеры Е муниципальное образование граничит с муниципальным образованием «Пристенский сельсовет». Граница проходит на северо-восток по окраине х. Свободный, далее по контуру

пахотных угодий, потом поворачивает на юго-восток доходит до литеры Е.

От литеры Е до литеры Ж муниципальное образование граничит с муниципальным образованием «Ярыгинский сельсовет». Граница проходит в юго-западном направлении вдоль железнодорожной ветки Курск – Белгород до литеры Ж.

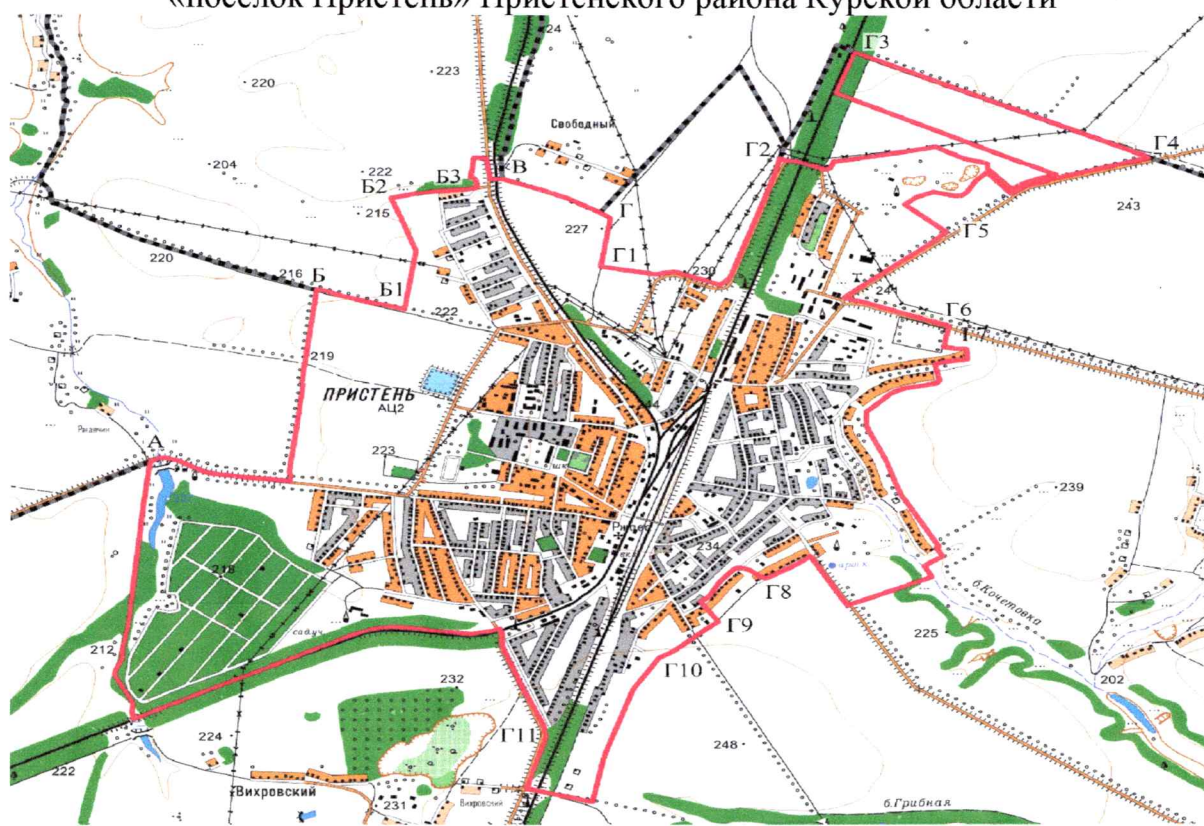
От литеры Ж до литеры Ж1 муниципальное образование граничит с поселком Пристень. Граница проходит в юго-западном направлении вдоль автомобильной дороги до литеры Ж1.

От литеры Ж1 до литеры Д муниципальное образование граничит с поселком Пристень. Граница проходит в западном направлении вдоль дороги, поворачивает на северо-запад и вдоль земельных участков жителей п. Пристень доходит до литеры Д.»;

18) приложение № 307 изложить в новой редакции:

«Приложение № 307  
к Закону Курской области  
от 1 декабря 2004 года № 60-ЗКО  
«О границах муниципальных  
образований Курской области»

**Карта-схема границ муниципального образования  
«поселок Пристень» Пристенского района Курской области**



**ОПИСАНИЕ ГРАНИЦ:**

от А до Б - МО "Нагольненский сельсовет"  
от Б до Б1 - МО "поселок Кировский"  
от Б1 до Б2 - МО "поселок Кировский"  
от Б2 до Б3 - МО "поселок Кировский"  
от Б3 до В - МО "поселок Кировский"  
от В до Г - МО "Пристенский сельсовет"

от Г до Г1 - МО "поселок Кировский"  
от Г1 до Г2 - МО "поселок Кировский"  
от Г2 до Г3 - МО "Ярыгинский сельсовет"  
от Г3 до Г4 - МО "Пристенский сельсовет"  
от Г4 до Г5 - МО "Ярыгинский сельсовет"  
от Г5 до Г6 - МО "Ярыгинский сельсовет"

от Г6 до Г7 - МО "Ярыгинский сельсовет"  
от Г7 до Г8 - МО "Ярыгинский сельсовет"  
от Г8 до Г9 - МО "Ярыгинский сельсовет"  
от Г9 до Г10 - МО "Ярыгинский сельсовет"  
от Г10 до Г11 - МО "Ярыгинский сельсовет"  
от Г11 до А - МО "Ярыгинский сельсовет"

**ОПИСАНИЕ**  
**границ муниципального образования**  
**«Поселок Пристень» Пристенского района Курской области**

Муниципальное образование (МО) «Поселок Пристень» с северной стороны граничит с муниципальным образованием «Поселок Кировский» и муниципальным образованием «Пристенский сельсовет, с восточной стороны и южной стороны с муниципальным образованием «Ярыгинский сельсовет», с западной стороны с муниципальным образованием «Ярыгинский сельсовет» и муниципальным образованием «Нагольненский сельсовет».

От литеры А до литеры Б граничит с муниципальным образованием «Нагольненский сельсовет». Граница идет с запада на восток по автодороге Пристень - Бобрышево, поворачивает на 90° на север и идет по лесополосе до пересечения с лесополосой на границе земель СПК «Восход».

От литеры Б до литеры Б1 граничит с МО «поселок Кировский», граница идет на восток по лесополосе СПК «Восход» до литеры Б1.

От литеры Б1 до литеры Б2 граничит с МО «поселок Кировский», граница поворачивает на север и идет вдоль контура частной застройки жителей п. Пристень, затем поворачивает на восток и идет до литеры Б2.

От Б2 до литеры Б3 граничит с МО «поселок Кировский», идет в восточном направлении по балке.

От Б3 до литеры В граничит с МО «поселок Кировский», идет в восточном направлении, пересекает железнодорожную ветку Ржава - Ржавский завод, огибая территорию, и идет до литеры В.

Далее от литеры В до литеры Г граница проходит по границе муниципального образования «Пристенский сельсовет» в юго-восточном направлении.

От литеры Г до литеры Г1 граница идет по границе МО «поселок Кировский», поворачивает на юг и идет вдоль земельных участков жителей поселка Пристень.

Далее от литеры Г1 до литеры Г2 граница проходит по границе МО «поселок Кировский» на северо-восток до литеры Г2 вдоль лесополосы.

Затем от литеры Г2 до литеры Г3 проходит по границе муниципального образования «Ярыгинский сельсовет» на восток, огибая территорию с юга, востока и северо-востока возвращается к лесополосе, идущей вдоль железной дороги и в северо-восточном направлении идет до литеры Г3.

От литеры Г3 до литеры Г4 проходит по границе муниципального образования «Пристенский сельсовет» вдоль грунтовой дороги.

От литеры Г4 до литеры Г5 проходит по границе муниципального образования «Ярыгинский сельсовет», граница идет вдоль дороги Пристень - Малая Колбасовка в юго-западном направлении.

От литеры Г5 до литеры Г6 по границе муниципального образования «Ярыгинский сельсовет» до пересечения с автодорогой Пристенъ - Владимировка и далее по автодороге Пристенъ - Владимировка до литеры Г6.

Затем от литеры Г6 до литеры Г7 по границе муниципального образования «Ярыгинский сельсовет» в южном направлении пересекает автодорогу и идет до литеры Г7.

Далее от литеры Г7 до литеры Г8 по границе муниципального образования «Ярыгинский сельсовет» в юго-восточном, затем в юго-западном направлении по контуру приусадебных участков жителей поселка Пристенъ до литеры Г8.

От литеры Г8 до литеры Г9 по границе муниципального образования «Ярыгинский сельсовет» по контуру приусадебных участков жителей поселка Пристенъ включает в себя жилую застройку и промышленные зоны.

От литеры Г9 до литеры Г10 по границе муниципального образования «Ярыгинский сельсовет» включает в себя жилую застройку.

От литеры Г10 до литеры Г11 по границе муниципального образования «Ярыгинский сельсовет», граница поворачивает на юго-запад идет вдоль частной застройки жителей п. Пристенъ. Затем пересекает с востока на запад железнодорожную ветку Курск – Белгород, поворачивает на северо-восток, идет вдоль железной дороги и доходит до литеры Г11.

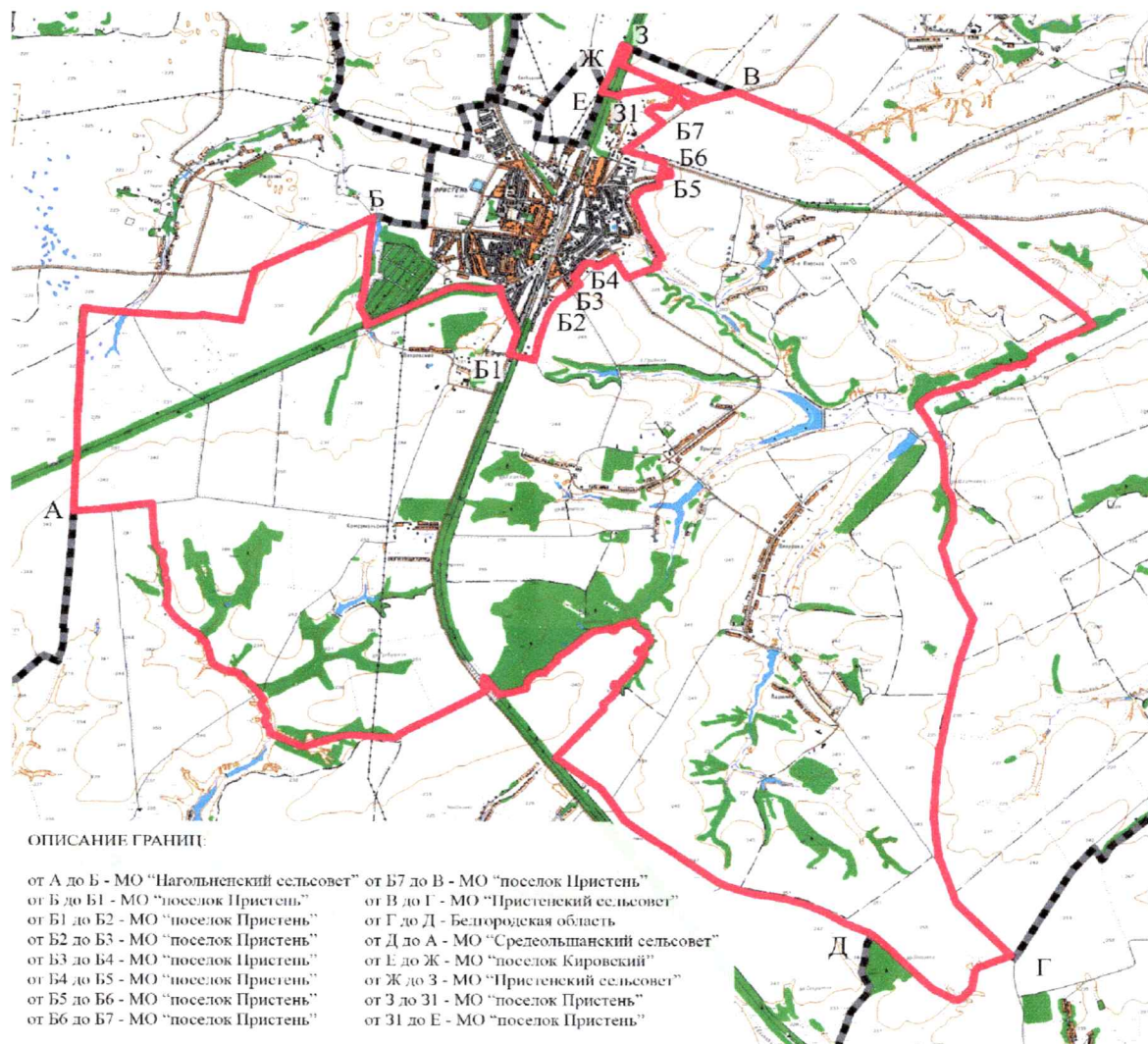
От литеры Г11 до литеры А по границе муниципального образования «Ярыгинский сельсовет» в северо-западном направлении до пересечения с железнодорожной веткой Ржава - Обоянь. Далее граница идет в западном направлении по железнодорожной ветке Ржава - Обоянь до примыкания урочища Водокачка и по западной границе урочища Водокачка на север до литеры А.»;

19) приложение № 325 изложить в новой редакции:

«Приложение № 325  
к Закону Курской области  
от 1 декабря 2004 года № 60-ЗКО  
«О границах муниципальных  
образований Курской области»



**Карта-схема границ муниципального образования  
«Ярыгинский сельсовет» Пристенского района Курской области**



### ОПИСАНИЕ

#### **границ муниципального образования «Ярыгинский сельсовет» Пристенского района Курской области**

Муниципальное образование (МО) «Ярыгинский сельсовет» с северной стороны граничит с муниципальным образованием «Нагольненский сельсовет», с муниципальным образованием «Поселок Пристенъ», с муниципальным образованием «Поселок Кировский», с восточной стороны с муниципальным образованием «Пристеньский сельсовет», с южной стороны с Белгородской областью, с западной стороны с муниципальным образованием «Среднеольшанский сельсовет» и муниципальным образованием «Нагольненский сельсовет».

От литеры А до литеры Б муниципальное образование граничит с муниципальным образованием «Нагольненский сельсовет». Граница идет

с юга на север по лесополосе, пересекает дороги. Далее граница идет, поворачивая на  $90^\circ$  на восток, пересекая пруд.

От литеры Б до литеры Б1 муниципальное образование граничит с муниципальным образованием «поселок Пристенъ». Граница идет, повернув на  $90^\circ$  на юг, затем граница идет, повернув на  $60^\circ$  на северо-восток, далее на юго-восток до литеры Б1.

От литеры Б1 до литеры Б2 граница идет по границе муниципального образования «поселок Пристенъ» в северо-восточном направлении по контуру приусадебных участков жителей поселка Пристенъ. Далее от литеры Б2 до литеры Б3 по контуру приусадебных участков жителей поселка Пристенъ и включает в себя жилую застройку и промышленные зоны. Далее, в том же направлении до литеры Б5 и далее до литеры Б6.

От литеры Б6 до литеры Б7 сначала по автодороге Пристенъ – Владимировка, затем вдоль дороги Пристенъ - Малая Колбасовка до литеры В.

От литеры В до литеры Г граница проходит по границе муниципального образования «Пристенский сельсовет». Граница идет на северо-восток по пахотным землям, затем поворачивает на  $90^\circ$  на юго-восток и идет вдоль лесополосы, пересекая грунтовые дороги. Граница поворачивает на  $90^\circ$  на юго-запад вдоль пастбища. Далее граница поворачивает на  $90^\circ$  на юг и идет вдоль лесополосы по пахотным землям.

От литеры Г до литеры Д муниципальное образование граничит с Белгородской областью. Граница проходит, повернув на  $90^\circ$  на юго-запад вдоль пастбища, затем резко поворачивает на северо-запад на  $90^\circ$  вдоль дороги.

От литеры Г до литеры А граничит с муниципальным образованием «Среднеольшанский сельсовет». Граница идет на северо-запад вдоль дороги и лесополосы, затем резко поворачивает на  $90^\circ$  на северо-восток, делает круг и поворачивает на юго-запад на п. Пристенъ, далее идет вдоль лесополосы и, огибая урочище Требушное, идет на северо-запад вдоль лесополосы, резко поворачивает на  $90^\circ$  на запад, доходит до литеры А.

От литеры Е до литеры Ж муниципальное образование граничит с муниципальным образованием «поселок Кировский». Граница идет на северо-восток.

От литеры Ж до литеры З муниципальное образование граничит с муниципальным образованием «Пристенский сельсовет». Граница идет на северо-восток по пахотным землям, затем поворачивает на  $90^\circ$  на юго-восток и идет вдоль лесополосы.

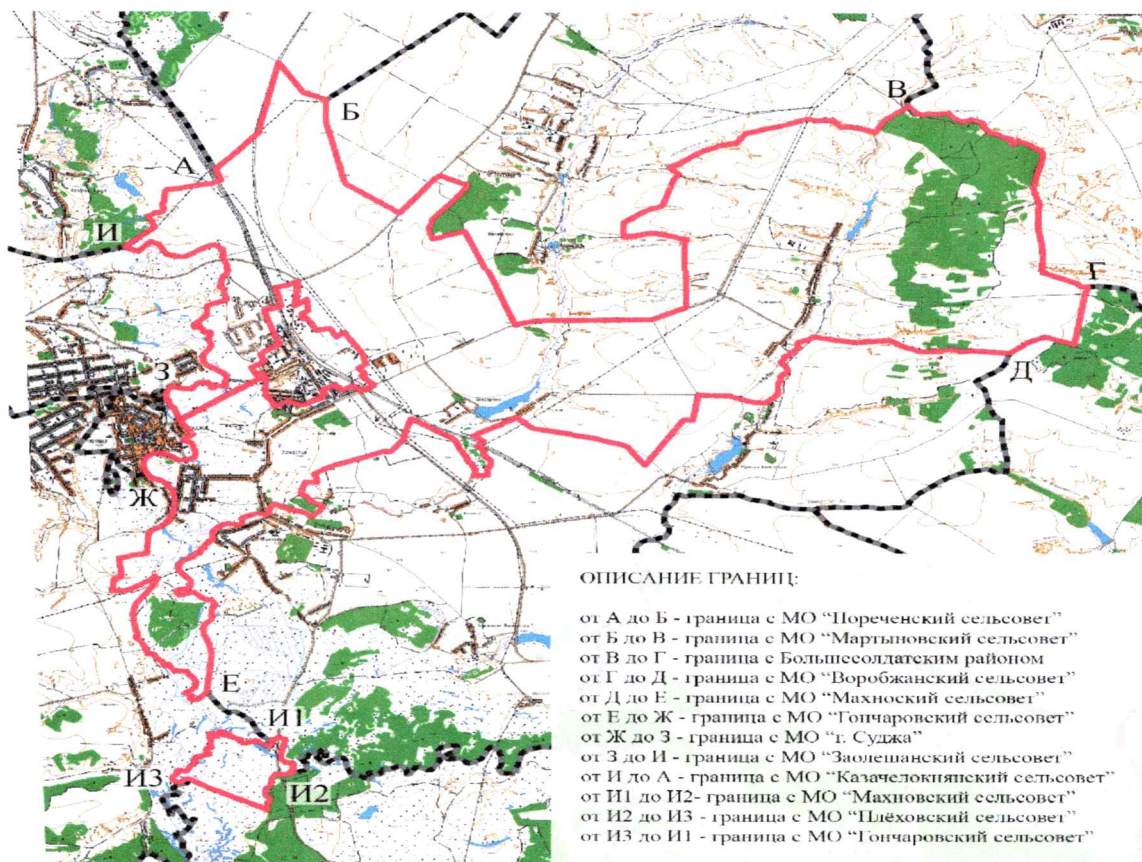
От литеры З до литеры З1 муниципальное образование граничит с муниципальным образованием «поселок Пристенъ», огибая территорию с севера, востока и юга до литеры З1.

От литеры З1 до литеры Е граница идет по границе муниципального образования «поселок Пристенъ» в западном направлении, пересекая железную дорогу до литеры Е.»;

20) приложение № 396 изложить в новой редакции:

«Приложение № 396  
к Закону Курской области  
от 1 декабря 2004 года № 60-ЗКО  
«О границах муниципальных  
образований Курской области»

Карта-схема границ муниципального образования  
«Замостянский сельсовет» Суджанского района Курской области



**ОПИСАНИЕ**  
**границ муниципального образования**  
**«Замостянский сельсовет» Суджанского района Курской области**

Муниципальное образование (МО) «Замостянский сельсовет» с северной стороны граничит с МО «Пореченский сельсовет» и МО «Мартьяновский сельсовет». С восточной стороны с Большесолдатским районом и МО «Воробжанский сельсовет», с южной стороны с МО «Махновский сельсовет» и МО «Гончаровский сельсовет». С западной стороны с МО «г. Суджа», МО «Заолешанский сельсовет» и МО «Казачелокнянский сельсовет».

От литеры А до литеры Б МО «Замостянский сельсовет» граничит с МО «Пореченский сельсовет», граница проходит на север, выступом под углом в  $45^{\circ}$  по пахотным землям до литеры Б.

От литеры Б до литеры В МО «Замостянский сельсовет» граничит с МО «Мартыновский сельсовет», граница идет в юго-восточном направлении по пахотным землям до пересечения автодорог Суджа – Курск, затем, огибая комплекс КРС СХПК «Откормочный», по пахотным землям в том же направлении доходит до автодороги Суджа – Пушкарное и поворачивает на восток вдоль автодороги, затем под углом в  $90^{\circ}$  поворачивает на север до б. Сыромолотов лог, огибая его, и в северном направлении доходит до лога Байбашный и по середине лога до ур. Мартыновский до литеры В.

От литеры В до литеры Г МО «Замостянский сельсовет» граничит с Большесолдатским районом, граница проходит вдоль урочища Мартыновского на юго-восток, затем поворачивает на юг, проходит по пахотным землям до литеры Г.

От литеры Г до литеры Д МО «Замостянский сельсовет» граничит с МО «Воробжанский сельсовет», граница проходит на юг по пахотным землям, затем под углом в  $90^{\circ}$  поворачивает на запад до литеры Д.

От литеры Д до литеры Е МО «Замостянский сельсовет» граничит с МО «Махновский сельсовет», граница проходит по пахотным землям на запад до лога Маленький лог и по середине лога до реки Конопелька, затем под углом  $90^{\circ}$  поворачивает на запад до лесополосы, затем под углом  $90^{\circ}$  на юг, пересекая автомобильную дорогу Суджа – Белая, затем по пахотным землям поворачивает на запад до х. Агроном, далее пересекает железную дорогу и поворачивает на северо-запад вдоль железной дороги, затем под углом  $90^{\circ}$  поворачивает на юго-запад по пахотным землям до ручья Смердица и по ручью Смердица до реки Суджа, затем по реке Суджа по кормовым угодьям в южном направлении до литеры Е.

От литеры Е до литеры Ж МО «Замостянский сельсовет» граничит с МО «Гончаровский сельсовет», граница проходит в северном направлении по реке Суджа затем по кормовым угодьям меняет направление на западное, затем на северное, северо-восточное и доходит до реки Суджа в северном направлении до литеры Ж.

От литеры Ж до литеры З МО «Замостянский сельсовет» граничит с МО «город Суджа». Граница проходит в северном направлении по реке Суджа, поворачивает на северо-восток и по границам приусадебных участков в северо-западном направлении выходит на автомобильную дорогу Сумы – Курск, поворачивает в северо-восточном направлении и по южной стороне автодороги доходит до пристанционной части МО «город Суджа», огибая пристанционную часть МО «город Суджа», выходит на северную сторону автодороги Курск – Сумы юго-западном направлении доходит до литеры З.

От литеры З до литеры И МО «Замостянский сельсовет» граничит с МО «Заолешенский сельсовет», граница проходит в восточном, затем в северном направлении по реке Суджа и далее на север по кормовым угодьям под углом 90<sup>0</sup> поворачивает на запад и по пахотным землям СХПК «Откормочный» доходит до литеры И.

От литеры И до литеры А МО «Замостянский сельсовет» граничит с МО «Казачелокнянский сельсовет», граница проходит на северо-восток по кормовым угодьям, затем по болоту, по пахотным землям пересекает железную дорогу Льгов – Готня, меняет направление на северо-западное и идет до литеры А.

От литеры И1 до литеры И2 МО «Замостянский сельсовет» граничит с МО «Махновский сельсовет», граница идет в северо-восточном направлении по реке Псёл, в восточном направлении пересекает автомобильную дорогу Махновка – Плёхово – Борки, затем в юго-восточном направлении по реке Псёл.

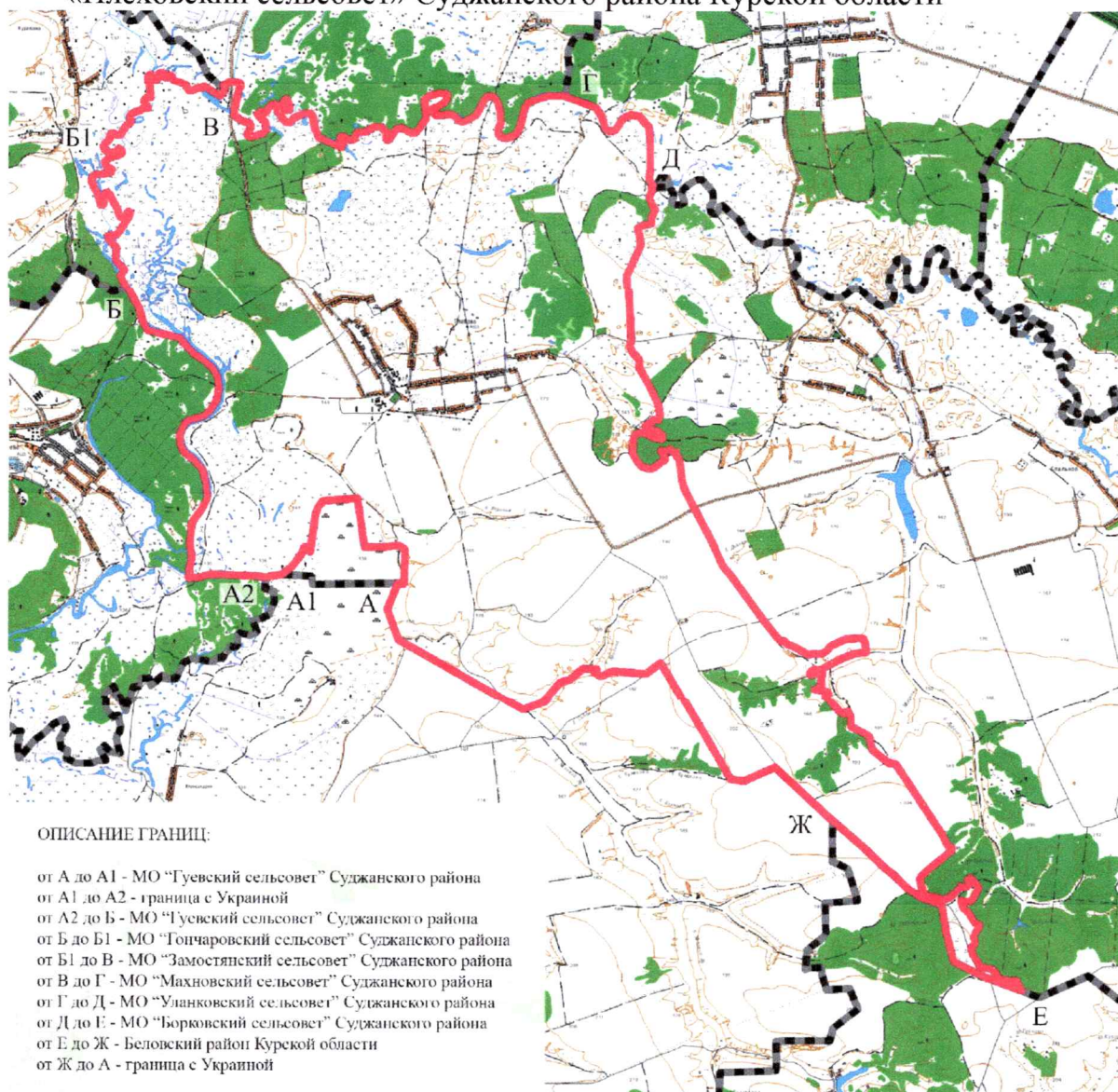
От литеры И2 до литеры И3 МО «Замостянский сельсовет» граничит с МО «Плеховский сельсовет», граница идет в западном направлении, пересекая автомобильную дорогу Махновка – Плёхово – Борки, затем в южном направлении по границе участка «уч. Суджанского откормсовхоза», далее в северо-западном направлении по границе участка Суджанского откормсовхоза и выходит к реке Псёл.

От литеры И3 до литеры И1 МО «Замостянский сельсовет» граничит с МО «Гончаровский сельсовет», граница проходит по реке Псёл.»;

21) приложение № 406 изложить в новой редакции:

«Приложение № 406  
к Закону Курской области  
от 1 декабря 2004 года № 60-ЗКО  
«О границах муниципальных  
образований Курской области»

Карта-схема границ муниципального образования  
«Плеховский сельсовет» Суджанского района Курской области



**ОПИСАНИЕ**  
**границ муниципального образования «Плеховский сельсовет»**  
**Суджанского района Курской области**

Муниципальное образование (МО) «Плеховский сельсовет» с северо-западной стороны граничит с муниципальным образованием «Замостянский сельсовет» Суджанского района, с северной стороны с муниципальным образованием «Махновский сельсовет» Суджанского района, с северо-восточной стороны с муниципальным образованием «Уланковский сельсовет» Суджанского района, с восточной стороны с муниципальным образованием «Борковский сельсовет» Суджанского района, с юго-восточной стороны с Беловским районом Курской области, с южной стороны с Сумской областью Украины и муниципальным образованием «Гуевский сельсовет» Суджанского района, с западной стороны с муниципальным образованием «Гуевский сельсовет»

Суджанского района и с муниципальным образованием «Гончаровский сельсовет» Суджанского района.

От литеры А до литеры А1 МО «Плеховский сельсовет» граничит с муниципальным образованием «Гуевский сельсовет» Суджанского района, граница проходит по торфяному болоту.

От литеры А1 до литеры А2 МО «Плеховский сельсовет» граничит с Украиной.

От литеры А2 до литеры Б МО «Плеховский сельсовет» граничит с муниципальным образованием «Гуевский сельсовет», граница проходит в северном направлении по реке Псел.

От литеры Б до литеры Б1 МО «Плеховский сельсовет» граничит с муниципальным образованием «Гончаровский сельсовет» Суджанского района, граница проходит в северном направлении по реке Псел.

От литеры Б1 до литеры В МО «Плеховский сельсовет» граничит с муниципальным образованием «Замостянский сельсовет» Суджанского района. Граница в юго-восточном направлении проходит по заболоченной местности вдоль участка Суджанского откормсовхоза, далее в северо-восточном направлении вдоль государственного лесного фонда, пересекая автомобильную дорогу, проходит до реки Псел.

От литеры В до литеры Г МО «Плеховский сельсовет» граничит с муниципальным образованием «Махновский сельсовет» Суджанского района. Граница в основном проходит в восточном направлении вдоль реки Псел.

От литеры Г до литеры Д МО «Плеховский сельсовет» граничит с муниципальным образованием «Уланковский сельсовет» Суджанского района. Граница проходит вдоль реки Псел.

От литеры Д до литеры Е МО «Плеховский сельсовет» граничит с муниципальным образованием «Борковский сельсовет» Суджанского района. Граница проходит в южном направлении по пастбищу урочища Городище, затем по сенокосным угодьям до лесов урочища Прилепы и далее проходит в южном направлении через трассу Плехово-Борки, до урочища Ясеновая и урочища Малиновая Суджанского опытного лесхоза, затем граница поворачивает на 90° до литеры Е.

От литеры Е до литеры Ж МО «Плеховский сельсовет» граничит с Беловским районом Курской области.

От литеры Ж до литеры А МО «Плеховский сельсовет» граничит с Украиной. Граница проходит по пахотным землям до балки Поповы Ярки и далее идет до торфяного болота.»;

22) приложение № 412 изложить в новой редакции:

«Приложение № 412  
к Закону Курской области  
от 1 декабря 2004 года № 60-ЗКО  
«О границах муниципальных  
образований Курской области»

## Карта-схема границ муниципального образования «поселок Тим» Тимского района Курской области



### ОПИСАНИЕ ГРАНИЦ

От А до А1 – граница с МО «Тимский сельсовет» Тимского района Курской области  
 От А1 до А2 – граница с МО «Тимский сельсовет» Тимского района Курской области  
 От А2 до А3 – граница с МО «Тимский сельсовет» Тимского района Курской области  
 От А3 до А4 – граница с МО «Тимский сельсовет» Тимского района Курской области  
 От А4 до А5 – граница с МО «Тимский сельсовет» Тимского района Курской области  
 От А5 до Б – граница с МО «Тимский сельсовет» Тимского района Курской области  
 От Б до В – граница с МО «Выгорновский сельсовет» Тимского района Курской области  
 От В до А – граница с МО «Становской сельсовет» Тимского района Курской области

### ОПИСАНИЕ

#### границ муниципального образования «поселок Тим» Тимского района Курской области

Муниципальное образование (МО) «поселок Тим» с северной стороны граничит с МО «Тимский сельсовет», с восточной стороны с МО «Тимский сельсовет», с южной стороны с МО «Выгорновский сельсовет», с западной стороны с МО «Становской сельсовет».

От литеры А до литеры А1 граница МО «поселок Тим» проходит в восточном направлении вдоль лесополосы. Затем поворачивает на северо-восток по контуру огорода и далее по краю оврага в юго-восточном направлении до автомобильной дороги Лукьяновка-Тим-Курск-Борисоглебск. Потом вдоль полосы отвода автомобильной дороги.

От литеры А1 до литеры А2 граница МО «поселок Тим» проходит вдоль огородов до улицы Косинова поселка Тим.

От литеры А2 до литеры А3 граница в южном направлении проходит вдоль восточной стороны улицы Косинова поселка Тим.

От литеры А3 до литеры А4 граница МО «поселок Тим» огибает территорию, занятую земельными участками жителей поселка.

От литеры А4 до литеры А5 граница МО «поселок Тим» проходит в южном направлении через овраг и далее вдоль огородов до края леса.

От литеры А5 до литеры Б граница МО «поселок Тим» проходит через лес в юго-восточном направлении, далее вдоль южной стороны леса до границы д. 1-е Выгорное Тимского сельсовета Тимского района



Курской области. Затем принимая села, доходит до полосы отвода автомобильной дороги Лукьяновка-Тим-Курск-Борисоглебск. Далее в юго-восточном направлении вдоль дороги. Потом в юго-западном вдоль улицы Строителей, доходит до земельного участка, огибает его с восточной, южной и западной сторон, проходит по границе участка для производственных нужд и далее по границам земельных участков жителей поселка до леса.

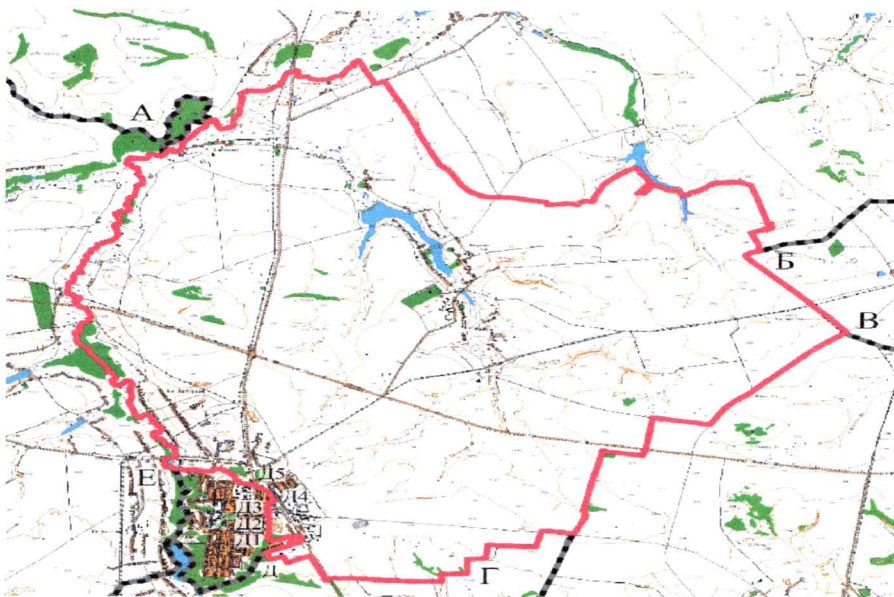
От литеры Б до литеры В МО «поселок Тим» граничит с МО «Выгорновский сельсовет», граница проходит в юго-западном направлении по пашне, затем по пастбищу, потом идет в северо-западном направлении вдоль пруда.

От литеры В до литеры А МО «поселок Тим» граничит с МО «Становской сельсовет», граница проходит в северном направлении вдоль реки Тим.»;

23) приложение № 424 изложить в новой редакции:

«Приложение № 424  
к Закону Курской области  
от 1 декабря 2004 года № 60-ЗКО  
«О границах муниципальных  
образований Курской области»

**Карта-схема границ муниципального образования  
«Тимский сельсовет» Тимского района Курской области**



**ОПИСАНИЕ ГРАНИЦ**

От А до Б – граница с МО «Успенский сельсовет» Тимского района Курской области  
 От Б до В – граница с МО «Ленинский сельсовет» Тимского района Курской области  
 От В до Г – граница с МО «Догоженский сельсовет» Тимского района Курской области  
 От Г до Д – граница с МО «Выгорновский сельсовет» Тимского района Курской области  
 От Д до Д1 – граница с МО «поселок Тим» Тимского района Курской области  
 От Д1 до Д2 – граница с МО «поселок Тим» Тимского района Курской области  
 От Д2 до Д3 – граница с МО «поселок Тим» Тимского района Курской области  
 От Д3 до Д4 – граница с МО «поселок Тим» Тимского района Курской области  
 От Д4 до Д5 – граница с МО «поселок Тим» Тимского района Курской области  
 От Д5 до Е – граница с МО «поселок Тим» Тимского района Курской области  
 От Е до А – – граница с МО «Становской сельсовет» Тимского района Курской области

**ОПИСАНИЕ**  
**границ муниципального образования «Тимский сельсовет»**  
**Тимского района Курской области**

Муниципальное образование (МО) «Тимский сельсовет» с северной стороны граничит с МО «Успенский сельсовет», с восточной стороны с МО «Ленинский сельсовет» и МО «Погоженский сельсовет», с южной стороны с МО «Выгорновский сельсовет» и МО «поселок Тим», с западной стороны с МО «Становской сельсовет» и МО «Успенский сельсовет».

От литеры А до литеры Б МО «Тимский сельсовет» граничит с МО «Успенский сельсовет», граница идет в северо-восточном направлении вдоль реки Тим. Затем в юго-восточном направлении вдоль пастбища, по пашне, далее по пашне в восточном направлении, пересекает дорогу, затем вдоль балки и потом в юго-восточном направлении по пашне.

От литеры Б до литеры В МО «Тимский сельсовет» граничит с МО «Ленинский сельсовет», граница идет в юго-восточном направлении по балке, затем по пашне, пересекает дорогу и идет по пашне.

От литеры В до литеры Г МО «Тимский сельсовет» граничит с МО «Погоженский сельсовет», граница идет в юго-восточном направлении вдоль дороги, затем по пашне, затем вдоль лесной полосы, затем идет по пашне.

От литеры Г до литеры Д МО «Тимский сельсовет» граничит с МО «Выгорновский сельсовет», граница идет в западном направлении вдоль дороги, затем поворачивает, на юг по пашне, затем идет в западном направлении по пашне.

От литеры Д до литеры Д1 МО «Тимский сельсовет» граничит с МО «поселок Тим»: граница проходит в северо-восточном направлении, повернув на север и далее на запад, доходит до улицы Строителей. Затем границы МО проходит в северо-восточном направлении вдоль улицы Строителей до полосы отвода автомобильной дороги Лукьяновка-Тим-Курск-Борисоглебск, далее вдоль дороги в северо-западном направлении до границ с. 1-е Выгорное. После граница МО идет по границе с. 1-е Выгорное, далее меняет направление на юго-западное, доходит до южной стороны леса, после чего идет вдоль леса, затем меняет направление на северо-западное пересекая лес.

От литеры Д1 до литеры Д2 МО «Тимский сельсовет» граничит с МО «поселок Тим», граница идет в северном направлении вдоль огородов, далее через овраг.

От литеры Д2 до литеры Д3 МО «Тимский сельсовет» граничит с МО «поселок Тим», граница проходит вдоль огородов жителей поселка.

От литеры Д3 до литеры Д4 МО «Тимский сельсовет» граничит с МО «поселок Тим», граница проходит в северном направлении вдоль восточной стороны улицы Косинова поселка Тим.

От литеры Д4 до литеры Д5 МО «Тимский сельсовет» граничит с МО «поселок Тим», граница проходит вдоль огородов.

От литеры Д5 до литеры Е МО «Тимский сельсовет» граничит с МО «поселок Тим», граница идет в северо-западном направлении вдоль автомобильной дороги Лукьяновка-Тим-Курск-Борисоглебск, далее в том же направлении доходит до оврага, пересекает его, проходит по краю оврага до огородов. Затем поворачивает и в юго-западном направлении проходит вдоль контура огорода до лесополосы. Далее граница идет в западном направлении вдоль лесополосы до реки Тим.

От литеры Е до литеры А МО «Тимский сельсовет» граничит с МО «Становской сельсовет», граница идет в северо-западном направлении, затем в северо-восточном направлении вдоль реки Тим.».

## Статья 2.

Настоящий Закон вступает в силу по истечении десяти дней после его официального опубликования.

Губернатор  
Курской области



Р. Старовойт

г. Курск  
« 24 » ноября 2021 года  
№ 97-ЗКО